

A Zirc – Mór – Kisbér kistérség

Agrárstruktúra átalakítási

és

Vidékfejlesztési stratégiai programja

Helyzetfeltárás

(A térség polgármesterei által elfogadott anyag)

1999. szeptember

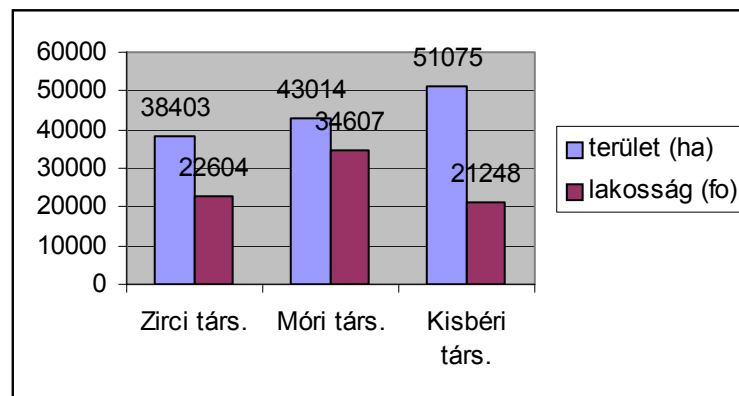
1.1 A kistérség általános jellemzése	3
Terület, népesség, népsűrűség	3
Természeti adottságok és viszonyok	6
Gazdaságföldrajzi leírás	7
Településszerkezet, közigazgatási rendszer	8
Demográfiai helyzet és folyamatok	9
Agrárstruktúra és gazdasági szerkezet	16
Mezőgazdasági termelés és értékesítés	18
Erdősültség és jellemzőinek területi elhelyezkedése. Erdőgazdálkodás	21
Az élelmiszeripari kapacitások térbeli elhelyezkedése	21
Foglalkoztatottság, munkanélküliség	22
Hiányok és többletek a térség gazdaságában	29
Jóléti, jövedelmi viszonyok	30
Idegenforgalom, turizmus	36
Kulturális örökség, civil társadalom	38
1.2 A környezet állapota	41
A kistérség természeti-ökológiai jellemzőinek ismertetése	41
Levegő állapotának jellemzése	45
A talaj állapotának bemutatása	46
A felszíni és felszínalatti vizek állapota és szennyezettség	46
Közműháló	47
Útviszonyok	49
1.3. Összehasonlítás és viszonyítás	50
1.3.1. Infrastruktúra	50
1.3.2. Emberi erőforrások	50
1.3.3. Termelő szektor	51
1.4. A térség erősségei és gyengeségei	52
Erősségek	54
Gyengeségek	54
Lehetőségek	55
Veszélyek	55
1.5. Korábbi intézkedések, megvalósított programok	57

1.1 A kistérség általános jellemzése

Terület, népesség, népsűrűség

A vizsgált térség területe a régió területének (11,263 nkm) több, mint egytizede, 11,8 százaléka, négyzetkilométerben kifejezve összesen 1,325 nkm. (Térképet lásd 1. sz. melléklet.) A térséghez tartozó három kistérség közül a kispéri a legnagyobb (510,75 nkm), a statisztikai kistérség 16 települését foglalja magába. A móri térség a második legnagyobb területű (430,14 nkm), a statisztikai kistérség 8 településén kívül 6 település a székesfehérvári kistérségből csatlakozott Mórhoz. Területméret alapján a harmadik a zirci térség (384 nkm), bár a legtöbb település Zirchez tartozik. A statisztikai kistérség 26 településéből 17 csatlakozott a társuláshoz, valamint a veszprémi kistérségből Hárskúttal összesen 18 település alkotja a zirci térséget. A régió belüli megoszlás alapján a kispéri kistérség Komárom-Esztergom megye területében legnagyobb kistérsége, ezzel szemben a móri kistérség Fejér megyében a legkisebb kiterjedésű, míg a zirci a Veszprém megyeiek között a középmezőnyben helyezkedik el.

A térségek népességi és területi adatai



A három kistérség a régió lakosságának (1998. január 1. – 1,113,371 fő) 7.0 százalékát adja (összesen 78,459 fő). Ha a kistérségek népességét egymáshoz viszonyítva nézzük, akkor már nem a fenti sorrendet tapasztaljuk. Legnagyobb népességgel (34,607 fő) a legkevesebb településből (14) álló móri kistérség rendelkezik, igaz ennek több, mint 40 %-át Mór városa adja. Ennél alacsonyabb a zirci kistérség lakónépessége (22,604 fő), ez azonban jobban megoszlik a kistérséget alkotó 18 település közt. Legalacsonyabb a kispéri kistérség lakosságszáma, ez mindössze 21,248 fő, ami előrevetíti a népsűrűség egyenlőtlenségét a vizsgált térségben.

A népsűrűség a régióban 99 fő/nkm. Ezt egyedül a móri kistérség közelíti meg (80,5), a zirci (58,9) és méginkább a kispéri (42) jóval a régió átlaga alatt van. Mindkettőről elmondható

emellett, hogy a megyékben a legalacsonyabb népsűrűségű kistérségek. Ez a kisbéri esetén nem meglepő, hiszen területe Komárom-Esztergom megyének csaknem egynegyedét teszi ki, a zirci esetén viszont azt jelzi, hogy a magas településszám igen alacsony lakosságszámmal párosul (az átlagos lakosságszám a zirci kistérségben a legalacsonyabb).

A térség településeinek lakossága, 1998

Zirci térség		Kisbéri térség		Móri térség	
Település	Lakosság	Település	Lakosság	Település	Lakosság
Bakonybél	1,460	Acsteszer	730	Bakonycsernye	3,221
Bakonyána	971	Aka	266	Bakonykuti	87
Bakonyoszlop	563	Bakonybánk	518	Balinka	910
Bakonyszentkirály	922	Bakonysárkány	1,019	Bodajk	4,011
Borzavár	780	Bakonyszombathely	1,463	Csákberény	1,245
Csesznek	574	Bársonyos	857	Csókakő	1,020
Csetény	2,082	Császár	1,932	Fehérvárcsurgó	1866
Dudar	1,776	Csatka	344	Isztimér	911
Eplény	430	Csép	384	Kincsesbánya	1553
Hárskút	651	Ete	655	Magyaralmás	1499
Jásd	800	Kerékteleki	695	Mór	14,622
Lókút	562	Kisbér	7,390	Nagyveleg	653
Nagyesztergár	1,207	Réde	1,492	Pusztavám	2,569
Olaszfalu	1,126	Súr	1,316	Söréd	440
Pénzesgyőr	374	Tárkány	1,557		
Porva	483	Vérteskethely	630		
Szápár	552				
Zirc	7,291				

Forrás: KSH TSTAR 1997

A kistérségek vidékiességének tipizálása aszerint történt, hogy a kistérség vidéki jellegű – 120 fő/km² népsűrűség alatt – illetve városi jellegű – ahol a népsűrűség 120 fő/km² fölött van – településeinek lakónépessége milyen arányban oszlik meg a kistérségen belül. „Alapvetően vidéki” jellegű az a kistérség, ahol a vidéki településeken élők aránya több mint 50%. „Jellemzően vidéki” típusba tartozik az a kistérség, melyben a vidéki településeken élők aránya 15-50% között van. „Alapvetően városi” jellegű az a kistérség, ahol a vidéki településeken élő népesség aránya nem éri el a 15%-ot.

Magyarországon 92 kistérség tartozik az alapvetően vidéki kategóriába. Az ország vidéki térségeinek területe 57.235 km² (62%) az ott élő népesség 3.395.009 fő (33%). A vizsgált térségből a zirci és a kisbéri kistérség alapvetően vidéki terület, a móri térség a jellemzően vidéki terület.

A lakosság nemi összetétele és a népsűrűség, 1997

Kistérség	Település	Férfiak aránya	Nők aránya	Népsűrűség	
Móri	Csákberény	49,0	51,0	30,0	
	Bakonycsernye	49,7	50,3	84,4	
	Pusztavám	47,4	52,6	73,4	
	Bodajk	50,0	50,0	137,3	
	Mór	48,5	51,5	134,9	
	Csókakó	49,0	51,0	93,9	
	Nagyveleg	48,5	51,5	50,3	
	Balinka	50,4	49,6	48,7	
	Isztimér	48,3	51,7	16,9	
	Kincsesbánya	49,0	51,0	142,9	
	Söréd	48,3	51,7	70,4	
	Bakonykúti	41,6	58,4	7,0	
	Magyaralmás	49,6	50,4	66,9	
	Fehérvárcsurgó	49,6	50,4	62,9	
	Kisbéri	Ete	48,6	51,4	31,9
		Aka	49,0	51,0	14,5
Bársonyos		47,3	52,7	50,5	
Kerékteleki		50,6	49,4	23,5	
Császár		49,3	50,7	28,4	
Kisbér		48,7	51,3	104,5	
Ácstesztér		51,9	48,1	41,5	
Csép		50,3	49,8	19,1	
Tárkány		47,6	52,4	23,9	
Bakonyzombathely		50,3	49,7	40,3	
Bakonybánk		48,2	51,8	35,2	
Bakonyársarkány		48,7	51,3	72,4	
Réde		48,5	51,5	32,7	
Súr		49,3	50,7	35,4	
Vérteskehely		50,9	49,1	35,8	
Csatka		49,5	50,5	19,4	
Zirci		Dudar	48,1	51,9	72,2
		Pénzesgyőr	50,0	50,0	21,2
		Szápár	50,0	50,0	78,8
	Jásd	48,2	51,8	76,9	
	Lókút	48,0	52,0	31,5	
	Bakonyszentkirály	50,0	50,0	33,1	
	Nagyesztergár	50,7	49,3	66,2	
	Porva	50,0	50,0	17,6	
	Bakonybél	46,7	53,3	60,1	
	Csesznek	50,4	49,6	23,4	
	Bakonynána	48,7	51,3	65,7	
	Zirc	49,0	51,0	252,0	
	Olaszfalu	49,5	50,5	21,9	
	Borzavár	48,2	51,8	60,3	
	Bakonyoszlop	50,2	49,8	39,0	
	Csetény	50,1	49,9	113,4	
	Eplény	46,7	53,3	51,9	
	Hárskút	47,7	52,3	18,9	
		Móri kistérség	48,9	51,1	80,5
		Kisbéri kistérség	49,0	51,0	41,6
	Zirci kistérség	49,1	50,9	57,2	
	Térség együtt	49,0	51,0	58,7	
	Régió	48,7	51,3	98,8	

Forrás: KSH TSTAR 1997

Természeti adottságok és viszonyok

A vizsgált térség három megye találkozásánál a Dunántúl keleti részén helyezkedik el. A móri kistérség közigazgatásilag Fejér, a kisléberkői kistérség Komárom-Esztergom, a zirci kistérség települései pedig Veszprém megyéhez tartoznak. A térséget dél-keletről a székesfehérvári, keletről az oroszlányi és a bicskei, északról a komáromi, észak-nyugatról a tétai, keletről a pápai, délről pedig a veszprémi és a várpalotai kistérség határolja.

A kistérségek természetes összetartozását igazolja, hogy az ország nagytájai közül túlnyomó többségében egységesen a Dunántúli-középhegységhez tartozik mindhárom. Pontosabban körül lehet írni a természeti adottságokat, ha az érintett középtájak alapján is meghatározzuk. A kisléberkői települések a Komárom-Esztergomi-síksághoz tartoznak, a többi 95 százalék az ásványkincseket rejtő Bakony-vidékhez és a Vértes-Velencei-hegyvidék egy részéhez tartozik. Egészen pontosan az Északi-Bakony, a Móri-árok, a Bársonyos és észak-nyugaton a Bakonyalja keleti része által érintett és részben lefedett összefüggő területet ölelik fel a térség települései.

A természeti adottságok determinálják a megye gazdasági arculatát is. A hagyományos nehézipari válságig a Dunántúli-Középhegység Ajka-Veszprém-Várpalota-Tatabánya-Dorog ipari tengelyt a Borsod-Veszprém nagy ipari tengely részeként definiálták. E térségekben a szén-, bauxit-, és mangánérc bányászatnak, az alumíniumkohászatnak, a gépiparnak, és a vegyiparnak egyaránt voltak jellemző üzemek, jelentős bázisai. A térség által összefogott, gazdaságilag elmaradott, apró falvak a különböző ipari jellegű városok ingázási övezetében tartoztak. Ezek az ipari jellegű térségek a piacgazdaságra való áttérés után strukturális válságba kerültek, a tíz éve depressziós helyi tényezőket pedig tovább súlyosbítják a környezeti károk (pl. szennyezett vízbázisok, iszaposodási problémák). Ezekben az ipari depressziós övezetekben, ahol a monokultúra leépülése nyomán magasra szökött a munkanélküliség, a lakosok jelentős többsége részben a munkahelyek szűkössége, részben pedig szakképzettségük egyoldalúsága miatt egzisztenciális gondokkal küzd. A válság az ingázási övezetek településeit halmozottan sújtja.

A dinamikus fejlődő központok (a megyeszékhelyek, elsősorban Győr és Székesfehérvár), ahol az ipari termelőágazatok egy része működőképesnek bizonyult ezzel egyidejűleg sikeresen tudták kezelni a gazdasági szerkezetváltásból adódó problémákat. Az utóbbi években megtelepedett a multinacionális tőke is, így ezek a városok gazdasági funkciót tekintve innovációs, vállalkozói központtá váltak. Dinamikus fejlődő központ egyik kistérségben sincs, de három ilyen központ térségével is határos (Győr, Veszprém, Székesfehérvár). Különösen előnyös a móri kistérségnek Székesfehérvár közelsége, mert a város munkaerőpiaci igénye felszívta a kistérségben a munkanélküliek jelentős részét. Centrum-periféria relációban szemlélve tehát egyértelműen periférikus településekről van szó.

A térségben csupán egy-két északi település a Komárom-Esztergomi síkságon nevezhető jellegzetesen mezőgazdasági területnek, gazdaságfejlesztési, statisztikai tervezési szempontból rurális térségnek, de ezen belül is leginkább agrárperifériának tekinthetők.

Gazdaságföldrajzi leírás

A kistérségek gazdasági lehetőségeit elsősorban az őket körülölelő nagyvárosok szabják meg. A móri kistérségre pozitív hatással van Székesfehérvár gazdasági fellendülése. Sajnos Tatabánya és környékének kilábalása az ipart és a bányászatot érintő recesszióból még nem érzékelteti ilyen erősen hatását a kishévi kistérségben. A legrosszabb a helyzet a zirci kistérség esetén, itt a települések egy része inkább Győrrel áll szerves kapcsolatban, ami az újra fel-feltörő átcsatolási igényekben ölt testet.

A városi környezet, a régió kedvező adottságai miatt azt mondhatnánk, hogy a három kistérség fellendülés előtt áll. Ez azonban csak részben lehet igaz. Nem szabad elfelejtenünk arról, hogy itt három megye, egymással összeérő peremvidékéről van szó, amelyen a nagyvárosi övnek is belső perifériái. A közlekedési, hírközlési lehetőségek állapota miatt a térség még csak kevésbé tudott bekapcsolódni Közép-Dunántúl fejlődésébe.

A közlekedési lehetőségeket nagymértékben befolyásolják a földrajzi adottságok. A közúti közlekedés két fő ütőere a régióban az M1 (E60, E75) és az M7 (E71) autópálya. Beruházás teremtő erejüket jól mutatja a Székesfehérvár és Tatabánya körüli zöldmezős beruházások sokasága. Az autópályák azonban elkerülik a vizsgált térséget, az M1-es a kishévitől északra, az M7-es pedig a mórítól délre húzódik. Kishévet a sztrádával a 13-as főút köti össze, ennek kishévi vége a 81-es főútba torkollik, mely a Székesfehérvár és Győr közti összeköttetést biztosítja, és így átszeli mind a kishévi, mind pedig a móri kistérséget, utóbbit az M7-es autópályához kötve. A közúti közlekedési lehetőségeket tekintve a zirci kistérség van a legrosszabb helyzetben. Zirc az autópályáktól nagy messzeségben fekszik, fő közlekedési útvonala a Veszprémet Győrrel összekötő 82-es főút, ami azonban a Bakonyon áthúzódó vonalvezetése miatt csak lassabb haladást tesz lehetővé. A zirci kistérséghez legközelebb a 8-as főút van (E66), a Dunántúl kelet-nyugati fő közlekedési útja, amelynek tervbe vették gyorsforgalmi úttá fejlesztését. Ennek hatása azonban valószínűleg csekély lesz a zirci kistérségre nézve.

A térség három vasútvonalából egy a 82-es főút nyomvonalát követi, de csak Porva és Csesznek közös állomásától északra közlekedhetnek rajta 20 tonnánál nagyobb tengelyterhelésű szerelvények. A vonalnak külön leágazása van a nemrég bezárásra ítélt dudari bányákhoz. A kishévi és a móri kistérségen is átmegy a Székesfehérvárt Komárommal összekötő vasútvonal (Pusz-

tavám és Balinka felé leágazással), ez nagyobb kapacitású. A harmadik vonal egy kis teherkapacitású kelet-nyugati vonal, amely Tatabánya és Pápa között húzódik, Kisbér és Veszprémvarsány érintésével a vizsgált térség északi részét szelve át. A vasúti vonalak mind egyvágányúak és nem villamosítottak.

Településszerkezet, közigazgatási rendszer

A vizsgált térség a közép-dunántúli régióhoz tartozó három megye, Veszprém, Fejér és Komárom-Esztergom egymással határos statisztikai kistérségeiből áll. Veszprém megyéből a zirci kistérség egy része (17 település) kiegészülve a veszprémi kistérségből Hárskúttal, Komárom-Esztergom megyéből a kisbéri kistérség teljes egészében és Fejérből a móri kistérség, valamint a székesfehérvári kistérségből hat település tartozik a vizsgált területhez.

A három kistérség a Veszprém-Tatabánya-Székesfehérvár-Győr által alkotott nagyvárosi öv belsejében található. A térség összesen 48 települést foglal magába, ezeknek többsége a zirci térséghez tartozik (18), a kisbéri 16, a móri pedig 14 településből áll. Város mindössze három van a térségben, a statisztikai kistérségek központjai, ezek mind a nyolcvanas években lettek várossá minősítve. A városok közül Mór a legnagyobb, közel 15 ezres népességével, míg Kisbér és Zirc a nyolcezret sem elérő lakosságszámmal kisvárosnak számít.

Az 1990-ben elkezdődött települési önállósodási hullám a három közül egyedül a zirci kistérséget érintette, azon belül is csak Zirc városát. 1992-ben Eplény, 1993-ban pedig Lókút, Nagyesztergár és Olaszfalu vált le Zircről, amely e szempontból regionális csúcstartónak tekinthető (az egész országot nézve egyedül a borsodi Edelény az, amely még négy új települést adott az országnak). E négy új település egyike sem épült Zirccel egybe, Zirchez csatolásuk a városi népesség mesterséges emelését szolgálta.

Ami az önállósodási és elszakadási kísérleteket illeti, ebben Veszprém megye az ország egyik legérintettebb területe. 1992-ben három települést csatoltak Győr-Moson-Sopron megyéhez (Pápa térségéből) és 1995 óta van a Belügyminisztériumban a zirci kistérséghez tartozó további két település, Bakonytérd és Lázi csatlakozási kérelme Győr közelsége, a könnyebb közlekedési lehetőségek és a települések lakosainak kötődése miatt. Ezt a kormányzat sokáig nem támogatta, mivel Veszprém megye “széthordásától” tartottak, annak ellenére, hogy korábban mind az 1992-ben átcsatolt három, mind pedig a mostani kettő település Győr-Moson-Sopron része volt. Tavaly novemberben azonban a parlament önkormányzati és rendészeti bizottsága is támogatta Bakonytérd és Lázi átcsatolását, amibe utóbb a kormány is beleegyezett.

A városi népesség lényegében a három központ, Mór, Zirc és Kisbér lakónépességének arányát jelenti. Ennek megfelelően a városi népesség aránya a vizsgált térségben 37.3 százalék, ami jóval alacsonyabb mind az országos átlagnál (62.9%), mind pedig a régió átlagánál (56.9%). Mindez az egyes kistérségekre vetítve azt jelenti, hogy a városi népesség aránya a móri kistérségben a legnagyobb (42.3%), hiszen itt kevés település van egy magas lakónépességű térségi központtal, míg a kisbériben (34.8%) és a zirciben (32.2%) ennél jóval alacsonyabb.

A községek átlagos népessége a térségben 1,092 fő, ami alacsonyabb mind az országos átlagnál (1,286 fő), mind pedig a régió átlagánál (1,295 fő). A régióon belül magasabb a viszonylag sok kistelepüléssel rendelkező Veszprém átlagánál (773 fő), de alacsonyabb mind Komárom-Esztergom (1,788 fő), mind pedig Fejér megye (2,100 fő) átlagánál. Ha a községek átlagos népességét minden kistérségben a saját megyéjéhez viszonyítjuk, akkor egyedül a zirci kistérség községeinek átlagos népessége (901 fő) magasabb, mint a megyei átlag, igaz nem sokkal, Mór (1,537 fő) és Kisbér (924 fő) esetén ez alacsonyabb a megyei átlagoknál.

Ami a településszerkezet pontos megoszlását illeti, a vizsgált térségben 8 település lakossága kevesebb, mint 500 fő, további 18 község 500 és 1,000 fő közé esik. 19 település lakónépessége van 1,000 és 5,000 fő között. 5,000 fő feletti népessége csak a három városnak van.

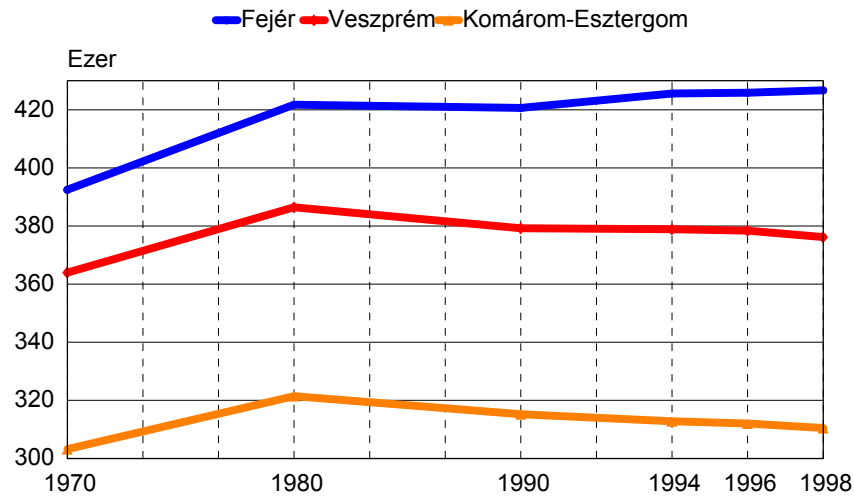
Ha a településeket sorba rendezzük a lakosság szám alapján, kiderül, hogy a városok után a móri kistérség három települése következik, Bodajk, Bakonycsérnye és Pusztavám, mind 2,500 lakos felett. A kisbéri kistérség legnagyobb községe, Császár még 2,000 lakosú sincs, e feletti község a zirci kistérségben is csak egy, Csetény található. A nyolc 500 fő alatti településből három a zirci kistérségben található, három a kisbériben, kettő pedig a móri térséghez csatlakozott székesfehérvári kistérségben.

Demográfiai helyzet és folyamatok

A területi fejlődés lehetőségeit, jelenbeli irányait a kistérségeken belül is alapvetően meghatározó tényezők a korösszetétel, a természetes szaporodás és a migrációs folyamatok.

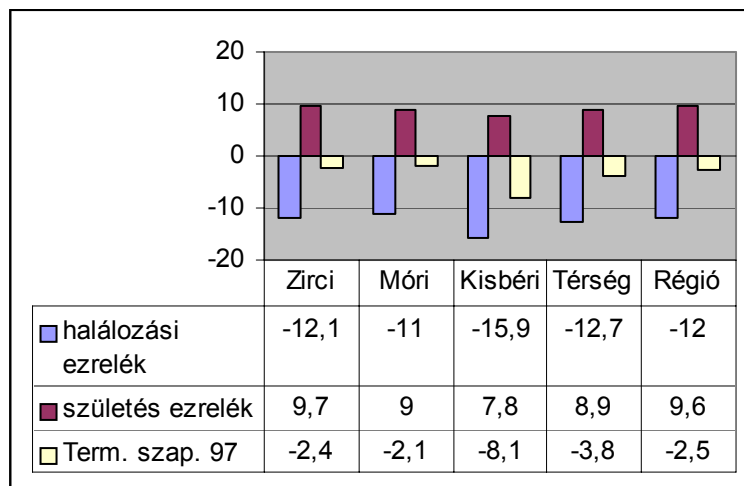
A térségben lévő településeknél az átlagos évi népességváltozást vizsgálva az elnéptelenedés és a népességkoncentráció folyamata egyszerre van jelen, bár ez utóbbi mértéke is alacsony. A régió egészét tekintve a népességváltozás negatív előjelű, 1990-hez képest 0.2 százalékkal csökkent a lakónépesség.

A régió népessége megyék szerint



Ezen belül a népesség enyhén (+0,8 %) nőtt a móri kistérségben (Fejér megyében a megyeszékhelyet leszámítva mindenhol pozitív a változás előjele), és enyhén csökkent a zirci kistérségben (-1,3 %). Jelentősen csökkent a régióban a legalacsonyabb népsűrűséget magáénak tudható kisbéri kistérség (42 fő/km²) népességének száma (-3,1 %). Ennél nagyobb arányú népességfogyás a régióban csak a balatonfüredi kistérségben (-4,3 %) mérhető.

Természeti szaporodás a vizsgált térségekben (ezrelék)



A lakónépesség számának alakulását három demográfiai folyamat határozza meg, az élveszületések száma, a halálozások száma és az elmaradottságra is jellemző válaszreakció az elvándorlás.

Az élveszületések tekintetében mindhárom kistérség csakúgy mint a régió egésze kedvezőtlen helyzetben van, a régióban 1997-ben ezer lakosra mindössze 9.6 élveszületés jutott, ami alacsonyabb mint az országos átlag, és ennél csak a főváros, a nyugat-dunántúli és a dél-alföldi régió produkált alacsonyabb arányt. Időben vizsgálva az élveszületési arányt radikális csökkenés tapasztalható. A régió átlagával közel egyenlő - kismértékben meghaladó - születési arány a zirci kistérségben mérhető (9.7 ezrelék), a móri (9.0) és különösen a kispéri (7.8) adatok ennél rosszabbak. A régió 23 kistérsége között az ezer lakosra jutó élveszületések aránya a kispéri kistérségben a legalacsonyabb.

A halálozás tekintetében már sokkal jobb a helyzet, Fejér megye 11.4 ezrelékes aránya után Veszprém megyében legalacsonyabb a mortalitási mutató (12.1 ezrelék), s ez kiegészülve az ennél valamivel kedvezőtlenebb Komárom-Esztergom megyei adatokkal (12.9) összességben azt eredményezik, hogy az országban a közép-dunántúli régióban a legalacsonyabb az ezer lakosra jutó halálozások aránya. A halálozási arány szerint is tapasztalható különbség a vizsgált kistérségek között, a gazdasági válság komoly mentálhigiénés következményei, a súlyosan szennyezett környezet (pl. karsztvíz bázisok, Által-ér környezeti kára) is közrejátszik abban, hogy a kispéri kistérségben a legnagyobb az ezer főre jutó halálozás száma (15.9 ezrelék), ami a régióban a legrosszabb eredmény. A legjobb helyzetben lévő kistérség a térségben a móri (11.0 ezrelék). Ennél alacsonyabb halálozási arány a régióban csak két megyeszékhelyen, Veszprémben és Székesfehérváron tapasztalható (ahol a legfejlettebb egészségügyi ellátórendszer is).

A közép-dunántúli régió egészében 1980-ban még természetes szaporodásról lehetett beszélni, ebben az időszakban a legtöbb kistérségben is mérhető volt természetes szaporodás. Tíz évvel később azonban a természetes növekedés megállt, 1989-től Veszprém és Komárom-Esztergom megyében a születések számának csökkenése miatt meghaladta azt a halálozások száma, így ettől az évtől kezdődően természetes fogyás jellemző. Fejér megyében ez a fordulat 1993-ban következett be.

Az egész országban tapasztalható kedvezőtlen folyamat 1997-re tovább romlott a régióban, s ez érzékelhető a vizsgált térségben is. A régióban átlagosan mért -2.5 ezrelékes természetes fogyástól sokkal rosszabb, már-már drámai eredményt mutat a kispéri kistérség. Itt 1997-ben az ezer lakosra jutó természetes szaporodás -8.1 volt, amit a kiugróan magas halálozási arány és az nagyon alacsony születési szám egyszerre eredményezett.

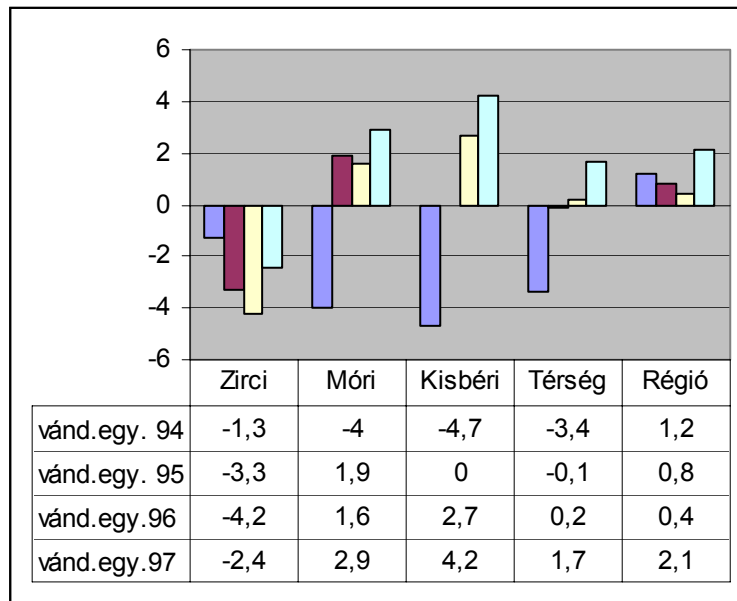
A régió és a kistérségek lakónépessége nemcsak természetes úton változhat, hanem a migrációs folyamatok, vándorlás révén is. A régióban a vándorlási különbözet (beköltözők-kiköltözők) 1994 +1,371, 1995-ben +938, 1996-ban +397, s 1997-ben +2,292 fő volt. Ha a régió megyéit külön vizsgáljuk az állandó lakóhelyet váltók kétharmada (+1,053 fő) és az ideiglenesen költözők há-

romnegyede (+612 fő) Fejér megye pozitív egyenlegét erősítette, az összesített vándorlási különbözetből Veszprém megye +117 fővel, Komárom-Esztergom megye pedig +520 fővel részesedik. Migrációs szempontból a régióknak a fővárossal van a legintenzívebb kapcsolata. Fejér megyében az összes migrációból a főváros részesedése 31 százalék, Komárom-Esztergom megyében 33, Veszprém megyében pedig 26 százalék. A közép-dunántúli régió megyéit érintő vándorlások 16 százaléka bonyolódik a három megye között. Az egyes régiók vándorlási mutatóját összevetve megállapítható, hogy e régió az egyetlen, melynek minden megyéje tipikusan befogadó, a vándorlási mutató pozitív előjelű. Ennek legkézenfekvőbb oka a kedvező gazdasági környezet, az átlagnál alacsonyabb munkanélküliségi ráta, a jó közlekedési kapcsolatok, és a kedvező (környezeti károktól kevésbé terhelt) életkörülmények.

A vizsgált térségen belüli vándorlást alapvetően meghatározó tényező, hogy mindhárom kistérség beleesik a volt ipari tengelybe (Borsod-Veszprém), s a régió erodálódott kistérségeiről, hagyományos ipar körzeteiből, bányavidékeiről (Ajka, Veszprém, Várpalota, Oroszlány, Tatabánya, Dorog) a lakosság egy része a megye, illetve régió jobb helyzetben lévő települései felé orientálódik. Másrészt érzékelhető dezurbanizációs folyamat is, 1997-ben a régió városaiból 15,117 fő költözött el az adott megyén belül, 68 százalékuk községekbe vándorolt, míg a községekből elköltözők (14,166 fő) 59 százaléka ment városokba.

Az egyes kistérségek 1990-97 közötti átlagos vándorlási különbözete jól tükrözi az elmúlt évtized ipari depresszióját, a volt monokulturális ipari települések és a fejlődő térségek által kínált gazdasági, társadalmi lehetőségek közötti különbséget. A gazdasági problémákkal, strukturális feszültségekkel terhelt kistérségeket gyakran súlyosabb környezeti problémák is jellemzik, nem véletlen, hogy a vándorlási különbözet ezeken a helyeken a legkedvezőtlenebb. A vándorlási különbözet 1990-97 közötti átlaga mindhárom kistérségben negatív előjelű, kedvezőtlen lakosság-megtartó képességgel rendelkezik a zirci kistérség (-4.0 ezrelék) de negatív a kisléki (-1.6 ezrelék) és a móri kistérség átlagos vándorlási különbözete is.

Vándorlási egyenleg alakulása a vizsgált térségekben (ezrelék)



Az elmúlt évek folyamatát vizsgálva jól látható, hogy 1994-ben mindhárom kistérséget magas elvándorlás jellemezte, különösen nagy volt ez a kisbéri kistérségben, (-4.7 ezrelék). 1995-ben a móri és kisbéri térségben megállt a népesség elvándorlása, a 1996-ban már a kisbéri (+2.7) és a móri kistérségben (+1.6) pozitív egyenleg mérhető. Ezzel szemben a zirci kistérségben végig negatív a vándorlási egyenleg, s az elvándorlás mértéke sem csökken egyértelműen. Mindez azt eredményezi, hogy a térség vándorlási átlaga 1994-ben volt a legrosszabb (-3.4), s csak 1997-ben váltott egyértelműen pozitívvá (+1.7). Ezzel szemben a régió egészében a vándorlási egyenleg folyamatosan pozitív, 1997-ben +2.1 ezrelék volt. 1997-ben a térség települései közül Nagyveleg, Szápár, Porva, és Lókút vándorlási egyenlege volt -20 ezreléknél negatívabb, s Aka, Bársonyos, Sikátor, Csesznek, Söréd és Bakonyoszolop vándorlási egyenlege volt +20 ezreléket is meghaladó mértékű.

Összességében megállapítható, hogy a vándorlás tekintetében pozitív folyamat a móri és a kisbéri kistérségben indult meg, de ez a kisbéri térségben nem volt elegendő ahhoz, hogy az elnéptelenedést (mely a kistérségben 10 települést, a terület 56 százalékát érinti) megállítsa.

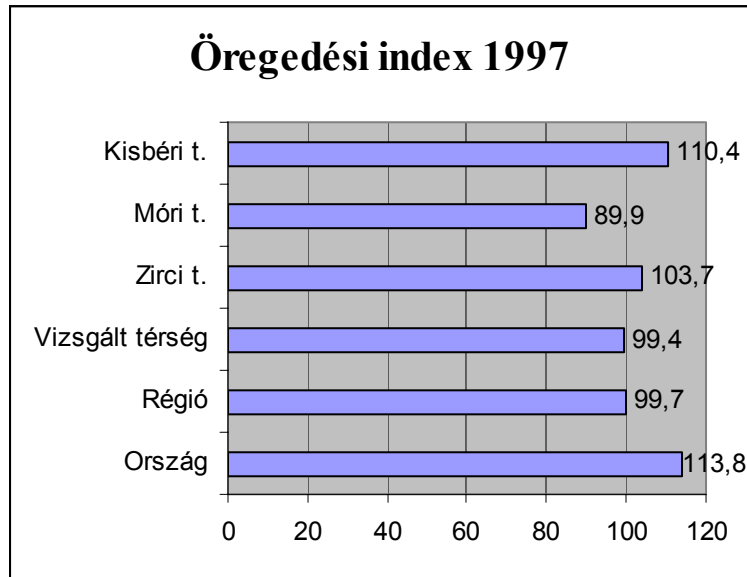
1998. januárjában a régió lakóinak 18 százaléka (200,471 fő) volt gyermek (0-14 év) további 23 százalék a fiatalok aránya (15-29 év). A középkorúak (452,937 fő 30-59 éves) aránya 40 százalék, az ennél idősebbek alkotják a régió lakóinak 19 százalékát. A térségben a 15 év alattiak aránya a móri és a zirci kistérségekben 19, a kisbériben 18 százalék, a 60 éven felüliek aránya a

móri térségben 16, Zircen és pedig Kisbéren 20 százalék. Ha másféle bontás alapján tekintjük át a települések kormegoszlását kedvező korstruktúra rajzolódik ki, a gazdaságilag aktív korcsoportba (15-64 év) tartozik a régió lakosságának 69.2 százaléka.

A gyermeknépesség eltartottsági rátája a régióban 26 százalék, ami az országos átlaggal gyakorlatilag megegyező. Az idős népesség eltartottsági rátája 18.4 százalék s ez az országos átlagnál kedvezőbb. A régió belül Fejér megye van a legkedvezőbb helyzetben, ahol is az országban a legalacsonyabb 17.8 százalék az idős népesség eltartottsági rátája. Ha a régió öregedési indexét¹ vizsgáljuk 70.8 százalékot kapunk. Nem mondható tehát, hogy a régió öregedne, sőt ebből a szempontból az ország egyik legkedvezőbb helyzetű területe, s ez a tény növeli a régió gazdasági potenciálját, elősegíti a fejlődését. Ugyanakkor, ha az öregkor határát a 60. életévnél húzzuk meg, és a 15 évnél fiatalabb lakosság százalékos arányában adjuk meg a 60 év feletti arányát, akkor a régió öregedési indexének értéke 99.7.

Ez az átlag azt a belső összetételt takarja, hogy móri kistérségben az index 88.7 (tehát fiatalodik a kistérség), míg a másik két régióban mindenhol a hatvan éven felüliek vannak többen. A legkedvezőtelenebb helyzetben az elnéptelenedő kishévi kistérség van (110.4), de a zirci kistérségben jellemző 102.7 százalékos arány is öregedést mutat. Ismerve a településsoros adatokat, meghatározható, hogy konkrétan mely települések vannak legjobb és melyek a legrosszabb helyzetben. Leginkább fiatal település a móri térséghez csatlakozott Kincsesbánya van 59.8%-kal, majd a térség központja, Mór (75.1 százalék az öregedési index), valamint a zirci térségből Eplény (75.5%) és maga Zirc (82.7) következik. A kishévi kistérségből a legkedvezőbb helyzetben Súr mutatkozik 83.9%-os öregedési indexszel. Sajnos az öregedő települések sokkal többen vannak, legrosszabb a helyzet a móri térséghez csatlakozott Bakonykúti településen, ahol 45 időse mindössze 6 gyermek jut, s ez 750%-os öregedési indexet eredményez. A kishévi kistérségbe tartozó Csatkán 103 időse 49 fiatal jut, öregedési indexe 210.2 %, Lókút öregedési indexe 215.2%. 120 százalék feletti arány jellemzi a zirci térségből Bakonybél (173.3 %), Borzavárat (168.7 %), Bakonyoszlop (147.3 %) és Olaszfalut (135.6 %). A kishévi kistérségben Bársonyos (151.6 %) Csép (142.9 %) Réde (129.2 %) és Bakonybánkot (122.9 %) öregedési indexe nagyon magas, a móri térségben pedig Balinkát (129.5 %) lehet kiemelni.

¹ Az idős népesség aránya (65-) gyermeke népesség (-14) százalékában



Elnéptelenedéssel különösen veszélyeztetett település² a térségben 13 van, többségük a kiskéri kistérségben, ahol a teljes kistérség területének 56 százalékát teszik ki. A veszélyeztetett települések összességében a régió területének 3.33, lakosságának 0.90 százalékát teszik ki.

Veszélyeztetett települések kistérségenként

A veszélyeztetett települések száma a kistérségekben		terület (ha)	lakos (fő)
Móri	2	3107	997
Kiskéri	10	28622	8104
Zirci	1	2420	574
ÖSSZESEN	13	34149	9675

Forrás: KSH TSTAR 1997, GATE 1999.

A zirci térségből egyedül Csesznek érintett a problémában, a móri társulásban Bakonykúti és Balinka, míg a kiskéri kistérségben Ete, Aka, Kerékteleki, Ácstesztér, Csép, Tárkány, Bakonyszombathely, Bakonybánk, Réde és Csatka.

² Elnéptelenedés által akkor veszélyeztetett egy település, ha a népsűrűség az országos átlag 50 százaléka vagy kevesebb és az évi népességfogyás legalább 0.5 %, valamint a mezőgazdaságban foglalkoztatottak aránya a munkaképes lakosságban legalább 15 %.

Agrárstruktúra és gazdasági szerkezet

1997-ben a három kistérségben az összes működő vállalkozás 20 százaléka végzett agrár jellegű tevékenységet. Ez alapján a leginkább rurálisnak tekinthető a kispéri kistérség, ahol a működő vállalkozások 27.7 százaléka volt agrár jellegű (mezőgazdasági egyéni vállalkozó, mezőgazdasági jogi személyiségű és mezőgazdasági jogi személyiség nélküli gazdasági szervezet), de arányuk viszonylag magas a zirci kistérségben is, 22.8 százalék. A legkevesebb agrárvállalkozás a móri kistérségben található, 11.2 százalék az arányuk. A mezőgazdasági egyéni vállalkozások aránya a régióban Fejér megyében a legnagyobb.

A mezőgazdasági vállalkozók és gazdálkodók számát a vizsgált térségben (1994-es adatok szerint) az alábbi táblázat mutatja. Ez visszaigazolja a fenti állítást, mely szerint a kispéri kistérség tekinthető leginkább agrárjellegűnek.

Mezőgazdasági vállalkozások és gazdálkodók

	Móri	Kispéri	Zirci	Térség
egyéni vállalkozók (db.)	59	116	135	310
jogi személyiségű vállalkozások (db.)	13	30	32	75
jogi személyiség nélküli vállalkozások (db.)	67	124	143	334
egyéni gazdálkodók (fő)	6,242	6,810	7,376	20,428
vállalkozások ezer főre	4.92	12.71	11.40	9.38
egyéni vállalkozók ezer főre	2.09	5.46	4.97	4.04
egyéni gazdálkodók ezer főre	220.95	320.50	271.36	266.40

Forrás: KSH TSTAR 1997

A települések szerinti adatokat a következő táblázat tartalmazza. Itt jól kivehető, hogy a kispéri térségen belül is melyek az elsődlegesen agrárvállalkozói profillal rendelkező települések (Császár, Ete, Aka). Az is figyelemreméltó, hogy míg a térségben nőtt az arány (különösen a zirci kistérségben), addig magában a régióban csökkent.

Mezőgazdasági egyéni vállalkozók ezer lakosra

Kistérség	Település	Mg. egyéni vállalkozók ezer lakosra		
		1994	1997	
Móri	Csákberény	0,8	10,5	
	Bakonycsernye	0,6	1,9	
	Pusztavám	2,4	4,7	
	Bodajk	1,3	0,5	
	Mór	1,3	1,2	
	Csókakő	4,9	3,9	
	Nagyveleg	3,0	1,5	
	Balinka	1,1	4,4	
	Isztimér	1,1	4,4	
	Kincsesbánya	0,0	0,0	
	Söréd	24,4	9,2	
	Bakonykúti	0,0	0,0	
	Magyaralmás	3,5	1,3	
	Fehérvárcsurgó	1,7	0,5	
	Kisbéri	Ete	7,6	9,1
Aka		7,8	11,5	
Bársonyos		3,6	3,5	
Kerékteleki		1,5	1,4	
Császár		10,0	10,4	
Kisbér		4,8	3,8	
Acsteszer		4,1	6,8	
Csép		2,6	5,2	
Tárkány		4,4	1,9	
Bakonyszombathely		5,2	4,8	
Bakonymbánk		1,9	1,9	
Bakonysárkány		2,0	4,9	
Réde		6,0	11,3	
Súr		0,8	0,8	
Vérteskehely		3,4	17,6	
Csatka		5,5	8,7	
Zirci		Dudar	4,0	5,6
		Pénzesgyőr	5,1	16,0
		Szápár	0,0	0,0
		Jásd	7,7	5,1
	Lókút	0,0	8,8	
	Bakonyszentkirály	3,3	2,2	
	Nagyesztergár	4,1	2,5	
	Porva	4,2	6,1	
	Bakonymbél	0,0	4,1	
	Csesznek	1,8	1,8	
	Bakonynána	2,0	8,2	
	Zirc	3,5	4,8	
	Olaszfalu	5,3	9,8	
	Borzavár	6,2	8,9	
	Bakonyszlop	1,8	1,8	
	Csetény	2,0	2,4	
	Eplény	4,8	6,9	
	Hárskút	3,1	7,7	
		Móri kistérség	1,8	2,0
	Kisbéri kistérség	4,8	5,4	
	Zirci kistérség	3,3	5,1	
	Térség együtt	3,0	3,8	
	Régió	3,2	2,4	

Forrás: KSH TSTAR 1997

Mezőgazdasági termelés és értékesítés

A korábban már említett gazdaságföldrajzi tényezőknek megfelelően a mezőgazdasági tevékenységek kevésbé jellemzőek a régió nagy részeire, így a vizsgált térségre. A mezőgazdasági terület aránya a régióban 80 százalék az összes termőterülethez képest, ez az országos átlag felett van (77 %). Az összes termőterület 19 százaléka erdő, ami viszont alacsonyabb az országos átlagnál (22 %). A szántóterületek átlagos aranykorona értéke a kisbéri térségben 16; a móri térségben 18; a zirci térségben pedig 15. A társulás együttes átlaga 16. Mindhárom térségben ez az országos átlag alatti értéket jelent.

A térség földhasználati megoszlása

NEV	mg-i terület az összterület %- ában	szántó a mg-i ter. %- ában	szőlő a mg- i ter. %- ában	gyümölcsös a mg-i ter. %- ában	rét, legelő a mg-i ter. %- ában	Szántó átl. AK értéke
DUDAR	58,7	76,4			19,2	18,08
PÉNZESGYŐR	59,0	64,6			22,6	10,71
SZÁPÁR	88,8	86,3			0,2	15,56
JÁSD	76,0	53,8			39,1	13,51
LÓKÚT	62,0	59,3			40,7	13,89
BAKONYSZENTKIRÁLY	35,3	42,1			40,2	15,92
NAGYESZTERGÁR	86,0	86,7			10,6	16,14
PORVA	41,5	58,5			31,0	13,22
BAKONYBÉL	28,5	48,0			30,1	14,7
CSESZNEK	34,5	78,2			19,2	15,8
HÁRSKÚT	38,5	62,8			37,2	14,42
BAKONYNÁNA	53,7	89,9			6,3	14,17
ZIRC	54,9	72,8			12,5	16,53
OLASZFALU	50,2	86,1			13,5	14,52
BORZAVÁR	57,0	48,4			41,7	12,52
BAKONYOSZLOP	64,1	71,5			20,0	13,67
CSETÉNY	90,4	84,3		4,1	3,7	16,07
EPLÉNY	15,9	100,0				0
Zirci térség	52,4	71,5	0,0	0,4	20,7	14,94
ISZTIMÉR	45,5	86,1			9,3	22,27
KINCSESBÁNYA	30,9	61,3			23,6	16,37
SÖRÉD	94,8	99,4				23,29
CSÁKBERÉNY	52,1	80,1	5,0		9,1	17,75
BAKONYCSERNYE	65,1	74,6			14,5	13,32
PUSZTAVÁM	40,5	59,5			5,7	14,06
BODAJK	73,3	92,7			5,8	19,23
MOR	69,8	71,2	12,5	4,5	0,5	16,63
CSOKAKŐ	59,8	69,5	9,3			17,59
BAKONYKUTI	38,3	100,0				19,29
NAGYVELEG	81,0	85,8				14,65
MAGYARALMÁS	91,8	91,5			4,1	26,77
BALINKA	35,1	94,4			0,4	18,72
FEHÉRVÁRCSURGO	69,4	89,2			5,3	18,51
Móri térség	60,3	79,9	4,3	1,3	5,0	18,44
ETE	93,1	99,3				13,27
AKA	81,5	74,6				11,22
BÁRSONYOS	86,9	64,6	2,5		9,7	14,24
KERÉKTELEKI	91,7	92,8	2,3		4,2	16,02
CSÁSZÁR	54,7	80,1	7,6		4,1	15,26
KISBÉR	65,4	85,1	1,8		3,6	15,29
ÁCSTESZÉR	65,1	79,8		10,0	0,1	14,41
CSÉP	91,2	88,7	5,0		6,3	17,59
TÁRKÁNY	78,8	96,6			0,6	19,03
Bakonyszombathely						17,7
BAKONYBÁNK	91,2	72,5		0,3	3,8	16,53
BAKONYSÁRKÁNY	91,2	96,7				15,17
RÉDE	34,5	77,6			18,3	14,52
SÚR	65,5	80,4			15,3	14,08
VÉRTESKETHELY	55,1	85,4		6,5		16,82
CSATKA	75,2	58,2			31,5	15,38
Kisbéri térség	69,6	84,3	1,7	0,6	5,5	15,71
Társulás együtt	59,7	79,6	2,1	0,8	9,2	16,43

Forrás: GATE KTI

Szőlőtermesztéssel a móri térségben Csákberény, Mór és Csókakő települések foglalkoznak, a kisléber térségben Bársonyos, Kerékteleki, Császár, Kisbér és Csép szőlőterülete számottevő. Gyümölcssterület szerint Csetény, Mór, Ácsteszer, Vérteskethely és Bakonybánk említésre méltó.

Nagyobb rét és legelő terület egy kivétellel csupán a zirci térségében található Pénzesgyőr, Jánd, Lókút, Bakonykúti, Porva, Bakonybél, Hárskút és Borzavár településeken, valamint a móri térségben Kincsesbányán.

A fontosabb növények termésátlaga, 1997

Növény	Fejér	Komárom-Esztergom	Veszprém	Közép-dunántúli régió	Ország
Búza	5.180	4.570	3.820	4.700	4.210
Rozs	3.240	2.420	2.890	2.870	2.260
Árpa	4.550	3.960	3.410	4.010	3.590
Kukorica	6.710	6.830	5.130	6.360	6.410
Cukorrépa	34.500	41.570	29.230	36.050	37.680
Napraforgó	1.660	1.330	1.060	1.540	1.220
Burgonya	14.740	25.090	21.660	20.160	16.280
Szőlő	5.740	4.630	5.870	5.570	6.570

Forrás: Veszprém megyei KSH 1999

Mint a táblázatból is látszik, a közép-dunántúli régió termésátlagai a fontosabb növényeket tekintve a kukorica, a cukorrépa és a szőlő termésátlagait kivéve jobbak az országosnál. A kukorica és a cukorrépa esetén a veszprémi átlag húzza le a közép-dunántúli értéket, míg a szőlő (a móri borvidék ellenére) az egész régióban rosszabb termésátlagokat mutat, mint az országos értékek.

A búza tekintetében Fejér megye termésátlaga magasabb mind az országos, mind a régió értékénél, bár ez minden bizonnyal a megye déli részeinek eredménye. Komárom-Esztergom megye a kukorica, a cukorrépa és a burgonya tekintetében előzi meg messze az átlagot.

100 ha mezőgazdasági területre jutó állatállomány, 1997

Állatfajta	Fejér	Komárom-Esztergom	Veszprém	Közép-dunántúli régió	Ország
Szarvasmarha	19	14	19	18	14
Sertés	83	149	66	90	80
Juh	16	8	11	13	14
Tyúk	658	2.902	385	993	500

Forrás: Veszprém megyei KSH 1999

Az állatállomány összetételét az jellemzi, hogy a juhokat kivéve a közép-dunántúli régió értékei ismét magasabbak az országosnál, ezen belül is a szarvasmarha tenyésztésben Veszprém és Fejér megye jár az élen. A sertésenyésztés tekintetében Komárom-Esztergom megye áll az

élen, messze elhagyva a régió és az ország átlagait. Hasonló figyelhető meg a tyúkok esetén is, itt a bábolnai gazdaság torzítja felfelé az értékeket.

Egy hektár mezőgazdasági területre a régióban Veszprém megyében használják a régióban a legkevesebb műtrágyát (43 kg/ha), legtöbbet pedig nem meglepő módon Komárom-Esztergomban (99 kg/ha), ez utóbbi jelentősen meghaladja az országos átlagot (46 kg/ha). A szerves-trágya-felhasználásnál egy hektár mezőgazdasági területre hasonló a helyzet, ez is Veszprém-ben a legalacsonyabb (1,155 kg), és Komárom-Esztergomban a legmagasabb (2,984 kg).

Erdősültség és jellemzőinek területi elhelyezkedése. Erdőgazdálkodás

A kistérségi jól reprezentálja a Bakony hegységet, illetve a hozzá kapcsolódó dombságot, amelyet az emberi beavatkozás csak kis mértékben érintett. A táj megőrizte viszonylagos eredetiségét. Hasonló jellegű táj hazánkban már csak elvétve található. Szembetűnő az erdősültség magas, 25% feletti-mértéke. Az országos átlagot jelentősen meghaladó nagy összefüggő erdőterületek ma még elsősorban közvetlen gazdasági célokat szolgálnak, de már ma is jelentős a természetvédelmi, turisztikai és üdülési szerepük.

Erdőterület aránya a Régióban

	K-Dunántúli Régió	Fejér megye	Komárom-E. megye	Veszprém megye	Zirci társ.	Móri társ.	Kisbéri társ.	Térség együtt
erdőterület az össz-terület %-ában	21,7	11,1	27,4	29,3	43,2	31,7	25,7	33,2

Forrás: GATE KTI

Erdőterület szempontjából Zirc térsége emelkedik ki, az országos átlagot jelentősen meghaladó lombos erdeivel. Fafeldolgozása is kiemelkedő.

A kisbéri térségben jelentősebb erdőtelepítés indult meg. Ez a folyamat azért is kedvező, mert a kisbéri térség erdőterülete mindössze 26%-a az összterületnek, amely elmarad mind a megyei, mind a térségi átlagtól. A régiós átlagnál és az országos értéknél azonban magasabb. A területi sajátosságokat figyelembe véve (rossz termőtalajok, kedvezőtlen mezőgazdasági alkalmasság)

Az élelmiszeripari kapacitások térbeli elhelyezkedése

A Közép-dunántúli Régióban 1996-ban az élelmiszeripari feldolgozó és szolgáltató cégek száma meghaladta a 300-at. Ebből a legtöbbet Fejér megyében regisztrálták, a legkevesebbet (79) Komárom-

rom-Esztergom megyében. Az élelmiszeripari feldolgozás területén a legtöbb vállalkozás a sütiiparhoz kapcsolódik.

Borfeldolgozó Móron több is található, valamint Kisbéren az Ezerjo-Vino termelő és kereskedelmi KFT. Húsipari tevékenységet Móron, Kincsesbányán, Kisbéren és Zircen folytattak.

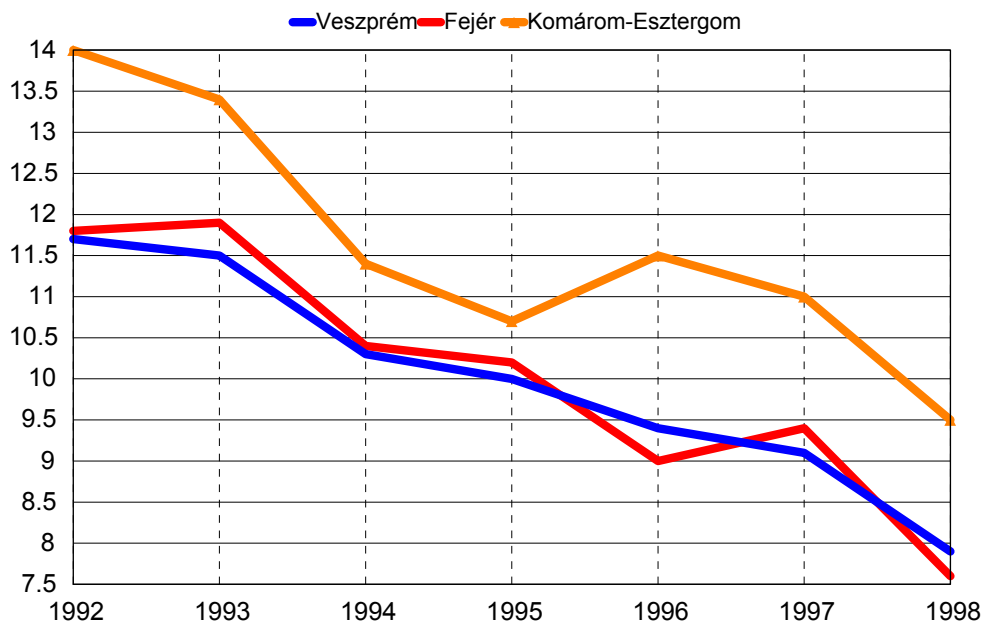
Csókakó rendelkezett egyedül gyümölcsfeldolgozóval, Bakonycsernyén pedig olajipari és szolgáltató kft üzemelt.

Foglalkoztatottság, munkanélküliség

Piacgazdasági viszonyok között az élet meghatározó része a kereslet és kínálat fogalma. Társadalomformáló ereje talán legélesebben a munkaerőpiacon nyilvánul meg, ahol is az emberi képességek, a munkaerő hasznossága is megmérettetik. A legdinamikusabban fejlődő gazdaságban is számolni kell azzal, hogy lesznek olyan személyek, szerencsétlen esetben egész rétegek, amelyek hosszabb vagy rövidebb időre kiszorulnak a termelésből, munkanélkülivé válnak. A gazdasági válságokkal küszködő területeken élőknek - akik a munkaerő piaci versenyben különösen hátrányos helyzetben vannak - komolyan szembe kell nézni ezzel a veszéllyel. A munkanélküliség alakulása hűen tükrözi a gazdasági helyzet alakulását, a nagy állami cégek munkaerő-elbocsátását az újonnan alakuló kis vállalkozások nem tudják felszívni.

A három kistérségben csakúgy, mint a három megye egészében a regisztrált munkanélküliek aránya 1992 óta csökken. Általánosságban nézve Fejér és Komárom-Esztergom megyében is kedvezőbb lett a helyzet, de a csökkenés nem volt folyamatos. A régió átlagot tekintve az 1992-es 12.4 százalékról 1997-re 8.2 százalékra csökkent a ráta. 1996/97 tekintetében mindhárom kistérségben tovább csökkent a regisztrált munkanélküliek aránya.

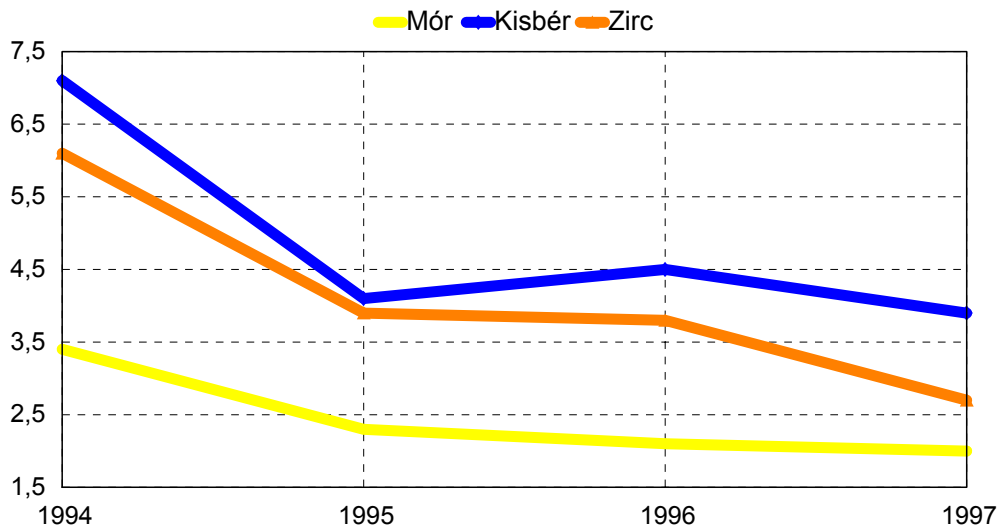
Munkanélküliségi ráta a régió megyéiben



A munkaerőpiac egyenlőtlenségei miatt a munkanélküliség a régió különböző részein eltérő mértékű. Legrosszabb helyzetben a kisléber kistérség van, itt 1997 végén 8 százalékos volt a munkanélküliség. Kevésbé problémás a zirci kistérség (6.1 százalék). A tartósan (180 napon túl) munkanélküliek aránya szintén ebben a két kistérségben magasabb (2.7-3.9 százalék). Legjobb helyzetben Mór és vonzáskörzete van, 1997. decemberében 4.3 százalék volt a munkanélküliek aránya, s 2 százalék a tartósan munkanélkülieké.

Érdekes megnézni, azt is, hogy az egyes kistérségekben hogyan változott a tartósan munkanélküliek aránya az utóbbi években. Látható, hogy Zirc és Kisléber helyzete javult legtöbbször tekintetben, de még így sem tudták "utolérni" a móri kistérséget. Az is jellemző, hogy a csökkenés 1995-ben volt a legnagyobb mértékű, Kisléber térségében közel felére csökkent egy év alatt a tartósan munkanélküliek aránya.

A tartósan munkanélküliek arányának alakulása



Ha a munkanélküliség nemek szerinti bontását nézzük, akkor az derül ki, Fejér megyében a nők helyzete valamivel rosszabb, míg a régió másik két megyéjében 1-2 százalékkal a férfi munkanélküliek vannak többen. Az iskolai végzettség szerinti elmondható, hogy az országos tendenciának megfelelően a munkanélküliség leginkább az alacsonyabb végzettségűeket sújtja, azokat, akik nehezebben tudnak szükség esetén pályakorrekciót végrehajtani. Az érettségivel nem rendelkezők közül kiemelkedik a különböző szakiskolákat, szakmunkásképzőket végzettek aránya, ami az oktatási/képzési rendszer reformjának kérésre utal mindhárom megyében.

A jövedelempótló támogatásban részesülők aránya jól mutatja a regisztrációból kikerülő és elhelyezkedni nem tudó állástalanok számát, akik minden bizonnyal tartós munkanélküli léttel kell, hogy számoljanak. Ezek aránya a kisbéri térségben a legmagasabb, míg a mórban a legalacsonyabb. Ez utóbbit valószínűleg a megyeszékhely környéki nagyobb állás kínálat is okozza.

A munkanélküliség adatai

Kistérség	Település	Mnk. arány		Férfi mnk. arány		Női mnk. arány		Jövedelem- pótlások ará- nya (ezrelék)	
		1994	1997	1994	1997	1994	1997	1997	
Móri	Csákberény	9,6	5,1	8,9	5,0	10,3	4,9	11,3	
	Bakonycsénye	6,1	5,9	6,6	3,6	5,5	4,2	5,9	
	Pusztavám	6,8	3,4	4,6	2,7	9,0	4,1	9,8	
	Bodajk	6,4	5,3	7,2	4,6	5,5	5,4	10,3	
	Mór	7,4	4,1	8,0	3,7	6,8	3,7	6,1	
	Csókakő	6,4	4,4	6,8	5,0	6,1	4,8	7,8	
	Nagyveleg	7,7	3,4	8,8	3,2	6,3	1,9	7,5	
	Balinka	7,4	5,3	7,7	3,7	6,9	4,4	9,9	
	Isztimér	7,0	5,1	7,6	5,1	6,3	5,4	8,9	
	Kincsesbánya	7,3	4,4	6,0	2,9	8,6	5,4	4,5	
	Söréd	11,0	5,2	12,0	5,4	9,8	5,0	6,9	
	Bakonykúti	13,6	2,1	17,2	-	10,0	-	-	
	Magyaralmás	7,3	3,4	8,3	4,1	6,3	2,5	3,3	
	Fehérvárcsurgó	9,8	6,5	10,1	5,2	9,4	5,1	5,4	
Kisbéri	Ete	8,4	5,8	12,5	4,7	3,7	7,4	9,1	
	Aka	11,8	8,6	12,8	1,1	10,6	6,7	22,9	
	Bársonyos	11,7	7,9	14,1	5,8	8,9	2,8	7,0	
	Kerékteleki	13,6	8,3	16,7	11,5	10,4	5,7	24,5	
	Császár	12,3	8,3	14,9	5,6	9,5	7,6	17,6	
	Kisbér	10,4	7,4	11,9	5,7	8,9	7,3	15,9	
	Ácstesztér	13,2	7,1	16,0	1,9	9,7	1,6	16,3	
	Csép	12,6	8,1	18,7	7,6	5,6	8,8	20,9	
	Tárkány	12,9	10,2	17,5	10,7	8,2	6,6	18,7	
	Bakonyszombathely	14,0	7,0	17,2	6,7	10,7	9,4	19,7	
	Bakonybánk	14,8	14,6	19,0	12,8	9,6	6,0	7,5	
	Bakonysárkány	13,9	6,7	17,3	4,7	10,4	4,4	19,6	
	Réde	14,9	8,5	15,8	5,9	13,9	9,5	14,0	
	Súr	9,9	8,1	11,1	3,5	8,5	4,5	12,1	
	Vértesszékely	8,1	9,6	7,6	2,5	8,6	7,3	14,4	
	Csatka	18,5	19,8	23,1	7,5	12,2	14,9	46,4	
	Zirci	Dudár	13,7	7,8	14,7	6,6	12,6	5,7	19,7
		Pénzesgyőr	13,3	10,8	14,5	6,1	11,9	7,1	24,0
		Szápár	11,3	3,8	13,5	3,4	8,9	4,3	5,4
Jásd		7,8	3,6	8,2	5,9	7,4	5,8	7,6	
Lókut		13,0	7,0	12,5	4,7	13,7	3,5	15,8	
Bakonyszentkirály		11,9	5,8	13,4	6,6	10,3	6,5	14,1	
Nagyesztergár		14,2	7,1	15,8	4,3	12,4	6,3	10,7	
Porva		8,1	4,5	7,3	5,3	8,9	4,4	18,2	
Bakonybél		8,2	7,3	8,3	5,6	8,1	7,0	10,9	
Csesznek		14,2	5,5	19,8	7,1	8,1	4,3	10,6	
Bakonynána		13,8	3,6	17,9	2,8	9,3	3,4	3,1	
Zirc		9,5	6,4	10,8	5,9	8,1	5,4	13,0	
Olaszfalu		9,5	7,7	8,5	4,0	10,5	4,2	14,3	
Borzavár		8,9	7,3	8,1	6,0	9,6	5,3	11,5	
Bakonyszőlős		15,3	6,6	21,0	4,6	8,3	6,7	9,0	
Csetény		7,6	4,1	8,9	3,7	6,1	3,9	9,6	
Eplény		7,3	4,7	6,7	6,6	8,0	6,1	4,6	
Hárskút		11,1	5,2	15,9	6,5	6,4	2,3	6,2	
Móri kistérség		7,3	4,5	7,7	3,9	7,0	4,2	7,0	
Kisbéri kistérség		11,9	8,2	14,2	6,1	9,3	7,0	16,5	
Zirci kistérség		10,4	6,1	11,8	5,4	8,9	5,3	11,9	
Térség együtt		9,4	6,0	10,6	4,9	8,2	5,2	11,9	
Régió		9,1	7,1	10,1	6,0	8,1	5,8	15,0	

Forrás: OMMK 1998

A tartós munkanélküliek aránya

	1994	1998
Móri kistérség	77	83
Kisbéri kistérség	77	84
Zirci kistérség	73	83
Térség együtt	76	83
Régió	79	85
Ország	90	95

Forrás: OMMK 1998

A tartós munkanélküliek aránya a regisztrált munkanélkülieken belül az országban 1998-ban 95%, a régióban ennél 10 százalékponttal alacsonyabb. A vizsgált térség egésze, valamint a három kistérség külön-külön is a régiós átlaggal azonos értéket mutat. Településszinten vizsgálva azonban jelentős eltéréseket tapasztalhatunk.

A tartós munkanélküliek aránya kiemelkedően magas értéket mutat a régióhoz képest a zirci térségből Jásdon, Lókúton és Bakonyoszlopon, a kisbéri térségben pedig Bársonyoson, Ácsteszéren (100%!) és Csatkán (100%).

A régió értékénél lényegesen alacsonyabb a tartós munkanélküliek aránya a móri térség hat településén (Isztimér, Kincsesbánya, Pusztavám, Csókakő, Nagyveleg és Magyaralmás), a zirci térségben négy településen (Pénzesgyűr, Szápár, Bakonyháza és Porva 42%!), s a kisbéri térségben is négy településen (Ete, Csép, Rédeés Vérteskethely).

Az aktív keresők száma a régióban 412,900 fő, az iparban alkalmazásban állók száma 123,579 fő, ezer lakosra jutó aránya 111 fő. Ennél magasabb a térség átlaga, 362 fő. Ez az átlag azonban elfedi azt a ténytet, hogy ezer lakosra a móri kistérségben 277, a zirciben 51, és a kisbériben pedig mindössze 34 iparban alkalmazott jut.

Az iparban alkalmazásban állók száma, százalékos aránya és 1000 lakosra jutó száma

	Mór	Kisbér	Zirc	térség
iparban alkalmazásban állók száma (1997)	7830	717	1393	9940
az iparban alkalmazásban állók az 1992. évi százalékában (1997)	124,8	119,3	61,7	91,8
iparban alkalmazásban állók száma 1000 lakosra, 1990	229	65	110	404
iparban alkalmazásban állók száma 1000 lakosra, 1997	277	34	51	362
változás aránya 1990-hez képest	+20,9 %	-47,8 %	-53,7 %	-10,3 %

Forrás: Veszprém megyei KSH 1999

Ha az iparban 1997-ben alkalmazásban állók számát az 1990-es adatokhoz viszonyítjuk, a móri kistérségben 21 százalékos növekedés, a zirci és a kisbéri kistérségében 54, illetve 48 százalékos csökkenés tapasztalható. Mindez a térség egészében is csökkenést jelent, míg 1990-ben ezer lakosból 404 fő állt az ipar alkalmazásában 1997-ben már csak 362. Összevetve a mezőgazdaság

jelentőségének csökkérével egyértelművé válik, hogy a lakosság egyre nagyobb része vállal munkát a terciér szektorban.

Joggal feltételezhető, hogy az alkalmazásban állók nemzetgazdasági ágak szerinti a százalékos megoszlása ennél több ponton is átrendeződött. A legnagyobb arányú csökkenést vélhetően a hagyományos válságiparág, a bányászat szenvedte el. A megyei adatokból megállapítható, hogy csökkent az agrárium részesedése is, s mindezzel párhuzamosan nőtt a feldolgozóipar, a villamos energia, gáz-, hő, vízellátás területén dolgozók aránya, csak úgy, mint a közigazgatásban és a humánszolgáltató intézményrendszerben dolgozók aránya.

Természetesen az alkalmazásban állók nemzetgazdasági ágak közötti megoszlása területi különbségeket mutat az egyes kistérségek gazdaságföldrajzából következőknek megfelelően. Foglalkoztatási mutatók alapján a leginkább agrár jellegű terület a kisbéri és zirci kistérség. A zirci kistérségben az erdőgazdálkodás, a kisbéri kistérségekben pedig - a Komárom-Esztergomi síkságon - a hagyományos agrártermelés a jellemzőbb. Ugyanakkor azt is hozzá kell tenni, hogy a zirci kistérségben az ipari és a szolgáltatási szektorban dolgozók vannak többségben. Kifejezetten ipari jellegű foglalkoztatási struktúra a móri kistérséget jellemzi (56 százalék az iparban dolgozók aránya). A megyei átlagokat tekintve a legtöbb embernek a régióban a szolgáltató szektor ad munkát, különösen Veszprém megyében (az idegenforgalmi szálláshely és vendéglátó turizmus miatt).

A gazdasági szervezetek számával és átalakulásával járó gazdasági szerkezetváltás üteme lefékeződött, a működő vállalkozások mellett megkezdődött az életképtelen szervezetek megszűnése. 1997-ben a régióban regisztrált vállalkozások száma 100,207 volt, ennek 28 százaléka azonban nem működött, így a működő vállalkozások száma 72,409 volt. A régió működő vállalkozásaink 4.9 százalékát adták a három kistérség települései. Az ezer lakosra jutó vállalkozások száma a régióban - az idegenforgalmi és vendéglátó-ipari szolgáltatások magas száma, és az alacsony népesség miatt - a balatonfüredi és balatonalmádi kistérségben a legnagyobb (118 és 90), míg az recesszióval küzdő kistérségekben, így a vizsgált három kistérségben az ötvenet sem éri el.

A nyilvántartott gazdasági szervezetek közül folyamatosan tisztulnak a tényleges tevékenységet nem végző, nem működő vállalkozások. A regisztrált vállalkozások 1997. évi száma az 1992. évi százalékában kifejezve a móri kistérségben a legalacsonyabb (198.6 %), Zircen (260.7 %) és Kisbéren (243 %) az átlagosnál nagyobb volt a bővülés üteme. A működő vállalkozások közül jogi személyiséggel minden tizedik rendelkezik. Zircen 10, Móron 11, Kisbéren 12 százalék az arány, s ez alacsonyabb, mint a régió átlaga.

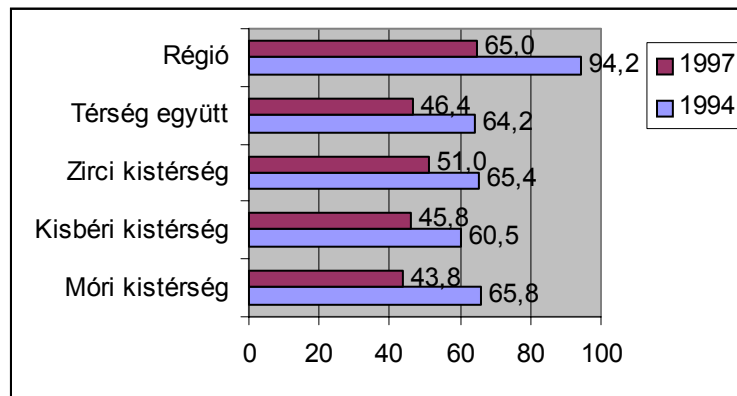
Az ezer lakosra jutó működő vállalkozások számát az alábbi táblázat mutatja. Jól látható a vállalkozások számának visszaesése a szigorodó adó- és TB-szabályozás miatt.

Ezer lakosra jutó működő vállalkozások

Kistérség	Település	1994	1997
Móri	Csákberény	64,2	47,6
	Bakonycsernye	54,8	35,4
	Pusztavám	53,9	33,4
	Bodajk	64,2	39,9
	Mór	73,5	49,4
	Csókakő	97,6	59,5
	Nagyveleg	28,7	10,6
	Balinka	45,3	28,7
	Isztimér	40,5	28,9
	Kincsesbánya	56,6	43,0
	Söréd	68,3	39,2
	Bakonykuti	27,8	67,4
	Magyaralmás	74,0	52,0
	Fehérvárcsurgó	64,6	45,0
Kisbéri	Ete	57,4	42,6
	Aka	43,0	49,6
	Bársonyos	32,8	23,5
	Kerékteleki	29,1	26,0
	Császár	63,5	46,2
	Kisbér	81,8	60,6
	Ácsteszer	48,7	31,3
	Csép	36,6	39,1
	Tárkány	45,6	32,9
	Bakonyszombathely	35,3	41,4
	Bakonybánk	65,9	26,4
	Bakonysárkány	35,8	22,5
	Réde	71,5	53,2
	Súr	50,7	31,7
	Vérteskehely	43,8	48,0
	Csatka	38,3	55,2
	Zirci	Dudár	48,3
Pénzesgyőr		51,4	40,0
Szápár		30,3	21,5
Jásd		56,2	37,9
Lókút		10,1	31,6
Bakonyszentkirály		53,3	32,5
Nagyesztergár		31,7	30,6
Porva		48,1	34,4
Bakonybél		90,2	69,0
Csesznek		80,7	68,9
Bakonynána		50,2	37,7
Zirc		97,0	71,0
Olaszfalu		36,3	36,6
Borzavár		64,7	34,4
Bakonyszlop		44,2	41,6
Csetény		47,5	38,4
Eplény		55,3	41,7
Hárskút		50,2	55,5
Móri kistérség		65,8	43,8
Kisbéri kistérség		60,5	45,8
Zirci kistérség		65,4	51,0
Térség együtt		64,2	46,4
Régió		94,2	65,0

Forrás: KSH TSTAR 1997

Ezer főre jutó működő vállalkozások száma kistérségenként



Hiányok és többletek a térség gazdaságában

A társadalmi-gazdasági helyzetnek megfelelően a térség állapotát a következő „hiányok” és „többletek” jellemzik:

Hiányok:

- Jó minőségű szántóföldek, amelyek lehetővé tennék a hagyományos növénytermesztési ágak gazdaságos működését;
- Erdősültség, amely egy alternatívát jelenthet az ott élő népesség megélhetéséhez;
- Az alapvető vonalas infrastruktúra fejletlensége, amely sok későbbi fejlesztési terv megvalósulását akadályozhatja;
- A szolgáltatások fejletlensége, amely az idegenforgalom fellendülésénél okozhat problémát;
- Működő vállalkozások alacsony száma, ami a gazdaság élénkülését akadályozza;
- Az idegenforgalmi vállalkozások alacsony száma, ami jelzi az idegenforgalom fejlesztésének nehézségeit;
- Az idegenforgalmi férőhelyek alacsony száma és színvonala, ami akadályozza a turisták térségben maradását;
- Az alacsony jövedelmi szint, amely a népesség életszínvonalát, fogyasztását korlátozza.

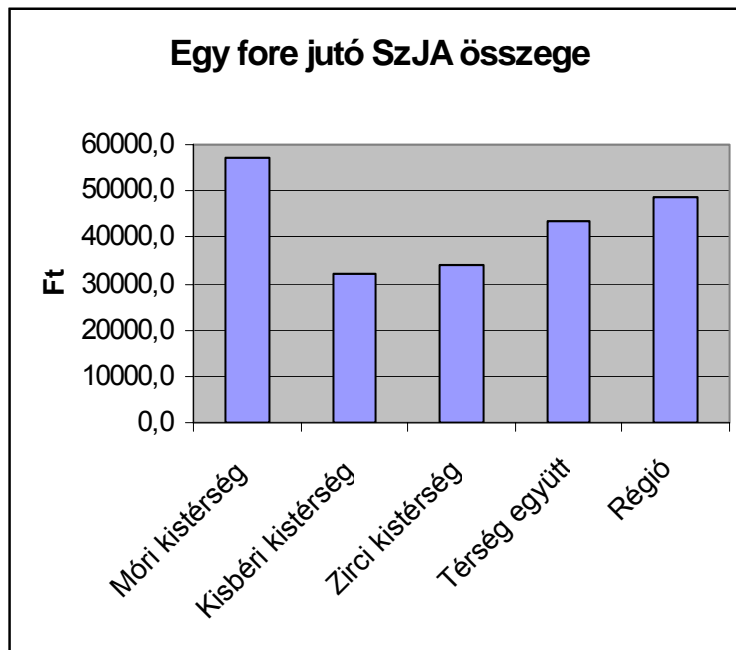
Többletek:

- Szép táj, ami potenciálisan alapja lehet az idegenforgalom fejlesztésének;
- Lassan növekedő bevándorlási többlet, amely mérsékelheti az alacsony természetes szaporodás okozta népességhiányt;
- Magas fokú ruralitás, az agrárvállalkozások átlagosnál magasabb aránya;
- A tartós munkanélküliség magas aránya, ami akadályozza az emberi erőforrás fejlesztést és szociális nyomás alatt tartja az önkormányzatokat;
- Jelentős kulturális örökség, amely vonzerőként a gazdaság élénkítése irányába is hat.

Jóléti, jövedelmi viszonyok

Az adófizető állampolgárok aránya a régióban az aktív korú népesség százalékában kifejezve 48.3, ami valamivel nagyobb az országos átlagnál (46.3 százalék). Az adóalapot képező éves jövedelem egy adózóra vetített értéke a régióban 393,822 forint, ami az országos átlagnak csak 95 százaléka. Az alkalmazásban állók bruttó átlagkeresetei - az ipart és a mezőgazdaságot kivéve - minden gazdasági ágban elmaradnak az országos átlagtól. Különösen nagy az elmaradás a kereskedelemben, a szálláshely és vendéglátásban, a pénzügyi tevékenységben és ingatlanügyletekkel foglalkozók esetében.

A régió belüli gazdasági fejlettségi különbségek természetesen megmutatkoznak az eltérő jövedelmi viszonyokban is. Az egy állandó lakosra jutó személyi jövedelemadó-alapot képező éves jövedelem a móri kistérségben a legnagyobb, (271 ezer forint), s ennél jóval alacsonyabb a zirci (189 ezer) és a kishéri kistérségben (180 ezer forint) Ennek megfelelően a személyi jövedelemadó összege (és a települési önkormányzatnál maradó SZJA egy főre eső összege is) a móri kistérségben a legnagyobb (57 ezer forint).



A lakosok jövedelmi helyzetéről ad képet az 1000 főre jutó személygépkocsik száma is. Legnagyobb arányban a móri kistérség lakói rendelkeznek személygépkocsival (198), de ez is elmarad a megyei átlagoktól. A zirci kistérségben 182, a kislébériben 178 autó jut 1000 lakosra. A régióban lévő 23 kistérséget összevetve ezek a legalacsonyabb arányok közt vannak, s messze elmaradnak az országos átlagtól.

NEV	Ország	K-Dun. Régió	Fejér megye	Komárom- E. m.	Veszprém m.	Zirci társ.	Móri társ.	Kislébéri társ.	Térség együtt
lakosűrűség 94.	2,6	2,7	2,7	2,7	2,7	2,8	2,7	2,6	2,7
lakosűrűség 97.	2,5	2,7	2,7	2,6	2,6	2,7	2,7	2,6	2,7
új lakások aránya 94	0,5	0,6	0,6	0,4	0,6	0,6	0,5	0,4	0,5
új lakások aránya 97	0,7	0,6	0,6	0,4	0,7	0,8	0,5	0,4	0,6
Telefonos lak. aránya 97	76,7	76,1	77,4	72,1	77,9	69,4	69,4	66,5	68,6
Egy főre jutó SZJA 97		48516,9	55075,8	45707,7	43454,4	33828,1	56976,4	32121,7	43458,7
szakr. jutó esetsz. 97	4,4	6,0	3,2	6,9	8,0	4,9	12,9	8,2	9,8

Forrás: KSH TSTAR 1994, 1997, Közlöny 1999 febr. IV. sz.

Személygépkocsik száma 1000 lakosra

Kistérség	Település	1997	
Móri	Csákberény	175,1	
	Bakonycsernye	182,8	
	Pusztavám	193,2	
	Bodajk	164,0	
	Mór	217,4	
	Csókakó	202,8	
	Nagyveleg	184,0	
	Balinka	145,5	
	Isztimér	146,5	
	Kincsesbánya	216,3	
	Söréd	177,6	
	Bakonykúti	314,6	
	Magyaralmás	209,3	
	Fehérvárcsurgó	193,5	
Kisbéri	Ete	171,9	
	Aka	126,0	
	Bársonyos	150,3	
	Kérékteleki	145,8	
	Császár	146,8	
	Kisbér	198,3	
	Ácsteszer	167,3	
	Csép	130,4	
	Tárkány	186,9	
	Bakonyszombathely	202,4	
	Bakonybánk	135,7	
	Bakonysárkány	110,5	
	Réde	208,3	
	Súr	173,8	
	Vérteskehely	185,6	
	Csatka	153,8	
	Zirci	Dudar	159,4
		Pénzesgyőr	152,0
		Szápár	137,9
Jásd		171,9	
Lókút		96,4	
Bakonyszentkirály		188,3	
Nagyesztergár		113,1	
Porva		151,7	
Bakonybél		188,5	
Csesznek		208,5	
Bakonynána		176,4	
Zirc		226,3	
Olaszfalu		156,2	
Borzavár		153,1	
Bakonyszőlős		131,9	
Csetény		176,1	
Eplény		118,1	
Hárskút		169,5	
		Móri kistérség	198,0
		Kisbéri kistérség	177,8
	Zirci kistérség	181,4	
	Térség együtt	187,7	
	Régió	217,3	
	Ország	225,8	

Forrás: KSH TSTAR 1997

Ami a vagyon legfontosabb ismervét, a lakást jelenti, a lakássűrűséget (adott évben a lakosok/lakások aránya) és az új lakások arányát a következő táblázat mutatja. Az egyes kistérségek szintjén nincsenek lényeges eltérések a régió átlagához képest, de vannak települések, ahol jelentős különbségeket tapasztalhatunk, számos település van, ahol 1997-ben egyetlen új lakás sem épült.

Lakássűrűség és új lakások aránya a térségben

Kistérség	Település	Lakássűrűség		Új lakások aránya (%)	
		1994	1997	1997	
Móri	Csákberény	2,5	2,5	1,0	
	Bakonycsernye	2,7	2,7	0,7	
	Pusztavám	2,6	2,6	0,6	
	Bodajk	2,7	2,8	0,1	
	Mór	2,8	2,7	0,3	
	Csókakó	2,5	2,4	1,9	
	Nagyveleg	2,4	2,4	0,0	
	Balinka	2,5	2,4	0,3	
	Isztimér	2,5	2,5	0,8	
	Kincsesbánya	2,9	2,8	0,9	
	Söréd	2,7	2,7	1,3	
	Bakonykúti	1,4	1,2	1,3	
	Magyarmás	2,9	2,9	0,4	
	Fehérvárcsurgó	2,7	2,7	0,0	
	Kisbéri	Ete	2,7	2,6	0,4
Aka		1,8	1,9	0,7	
Bársonyos		2,9	3,0	0,0	
Kerékteleki		2,4	2,4	0,3	
Császár		2,7	2,7	0,0	
Kisbér		2,7	2,7	0,6	
Acsteszer		2,6	2,5	0,7	
Csép		2,3	2,3	0,0	
Tárkány		2,4	2,3	0,0	
Bakonyszombathely		2,6	2,5	0,5	
Bakonybánk		2,4	2,4	0,0	
Bakonysárkány		2,6	2,6	1,3	
Réde		2,6	2,6	0,7	
Súr		2,5	2,6	0,0	
Vérteskehely		2,5	2,6	0,0	
Csatka		2,2	2,0	1,2	
Zirci		Dudar	2,8	2,8	1,6
		Pénzesgyőr	2,4	2,3	0,0
		Szápár	2,9	2,8	1,0
		Jásd	2,2	2,2	0,6
	Lókút	2,7	2,5	0,0	
	Bakonyszentkirály	2,5	2,5	0,0	
	Nagyesztergár	3,2	3,1	0,8	
	Porva	2,8	2,7	2,2	
	Bakonybél	2,6	2,6	0,5	
	Csesznek	2,7	2,6	1,4	
	Bakonynána	2,6	2,6	1,1	
	Zirc	2,8	2,7	0,7	
	Olaszfalu	3,1	3,0	0,5	
	Borzavár	2,4	2,3	0,6	
	Bakonyszlop	2,7	2,6	0,9	
	Csetény	3,0	3,1	0,9	
	Eplény	3,0	2,8	4,5	
	Hárskút	3,2	3,1	1,0	
	Móri kistérség	2,7	2,7	0,5	
	Kisbéri kistérség	2,6	2,6	0,4	
	Zirci kistérség	2,8	2,7	0,9	
	Térség együtt	2,7	2,7	0,6	
	Régió	2,7	2,7	0,6	
	Ország	2,6	2,5	0,7	

Forrás: KSH TSTAR 1994, 1997.

A műszaki infrastruktúrák legfontosabb részét az ún. "vonalas" rendszerek jelentik, mint az úthálózat, víz- és energiaellátás, csatornázás, telefonellátottság. A térség háztartásainak infrastrukturális felszereltsége elmarad a régió átlagától. Vezetékes gázellátásban a régió településeinek 62 százaléka részesül, ellenben a három kistérség településeinek csak 28 százaléka. Különösen rossz a helyzet az átlagot lerontó zirci kistérségben, ahol gázhálózatba kötött települések aránya

mindössze 5 százalék (a statisztikai kistérség 26 településéből mindössze kettőn van vezetékes gáz). Mindössze két olyan település van a három kistérségben, ahol a vezetékes gázzal ellátott háztartások aránya meghaladja az 50 százalékot, Bodajk (51 %) és Csókakő (70 %).

Közüzemi vízhálózatba a térség lakásainak 91 százaléka van bekötve, hiszen az egészséges ivóvíz alapellátási körbe tartozik, ugyanakkor a csatornába bekötött lakások aránya csupán 21,0 százalék. A vezetékes ivóvízzel mindössze a kistérség néhány településén vannak problémák, Etén, Akán, Csépen, Tárkányon és Bakonybánkton a vezetékes ivóvízzel ellátott lakások aránya 75 százalék alatti. A vízellátás kiépítése olcsóbb és a korábbi évek látványos eredményeit preferáló fejlesztési stratégia következtében a drágább csatornázások elmaradtak. Ennek következményeként az elemzett kistérségekben igen szélesre nyílt a közműolló³. A móri kistérségben 30 %-os, Zircen 27 %-os a csatornázottság, de ennél is alacsonyabb a kistérségben (1.6 százalék). Az egész régióban ennél csak az enyingi kistérség van rosszabb helyzetben (1.3 százalék). A térség 48 településéből mindössze hét rendelkezik csatornával (Pusztavám, Bodajk, Mór, Balinka, Kisbér, Zirc, Eplény). A közcsatornába elvezetett szennyvíz tisztása azonban teljes körű.

A gazdasági fejlődést segítő tényezők közül ki kell emelni a vezetékes telefonellátottságot, mint a távközlési, kommunikációs rendszerek alapját. A kistérségek valamennyi településén található távbeszélő hálózatba bekapcsolt lakás, ám ezek aránya és a településen egységnyi főre jutó fővonalak száma eltérő. Átlagosan a lakások 67 százaléka van bekapcsolva telefonhálózatba, s ez a régió átlagánál jobb arány. A legjobban ellátott településeken (Vérteskethely, Csókakő), az ezer lakosra jutó telefon fővonalak száma 300 feletti. A legrosszabb helyzetben lévő településeken (Pénzesgyőr, Eplény) az ezer főre jutó telefonvonalak száma a 25-öt sem éri el. Az egyes kistérségekben átlagosan 250-260 vonal jut ezer lakosra. A térségben összesen 19,631 fővonal van.

³ A közműolló az adott terület vízellátásának és csatornázottságának fejlettsége közötti különbség.

Infrastrukturális ellátottság, 1997 (a lakások százalékában)

Kistérség	Település	Telefon	Vezetékes gáz	Vezetékes víz	Csatorna	
Móri	Csákberény	68,0	40,7	85,2	0,0	
	Bakonycsemye	68,7	44,2	91,4	0,0	
	Pusztavám	63,5	36,7	88,3	15,2	
	Bodajk	58,2	50,6	100,0	34,3	
	Mór	74,3	43,3	99,3	42,8	
	Csókakő	85,0	70,2	92,6	0,0	
	Nagyveleg	56,9	40,5	94,9	0,0	
	Balinka	60,2	37,4	92,2	9,6	
	Isztimér	57,7	49,5	96,2	0,0	
	Kincsesbánya	72,2	43,9	98,4	88,1	
	Söréd	63,1	60,0	92,5	0,0	
	Bakonykúti	65,3	64,0	85,3	0,0	
	Magyaralmás	69,0	64,9	94,6	0,0	
	Fehérvárcsurgó	71,9	51,4	87,7	57,2	
	Kisbéri	Ete	61,4	42,2	66,3	0,0
Aka		51,8	22,0	67,4	0,0	
Bársonyos		58,7	26,6	90,9	0,0	
Kérékteleki		51,7	24,7	90,6	0,0	
Császár		55,7	27,0	88,5	0,0	
Kisbér		76,1	48,9	84,2	4,7	
Ácsteszer		57,7	31,7	82,3	0,0	
Csép		47,3	27,3	70,3	0,0	
Tárkány		55,2	33,0	71,1	0,0	
Bakonyszombathely		64,2	21,8	79,6	0,0	
Bakonybánk		55,5	15,9	63,2	0,0	
Bakonysárkány		60,8	38,7	78,7	0,0	
Réde		60,6	23,4	97,6	0,0	
Súr		59,9	21,6	84,0	0,0	
Vérteskehely		146,2	36,9	91,9	0,0	
Csatka		60,2	18,1	87,1	0,0	
Zirci		Dudar	71,9	0,0	91,5	0,0
		Pénzesgyőr	4,8	0,0	96,4	0,0
	Szápár	70,7	0,0	99,5	0,0	
	Jásd	64,0	0,0	100,8	0,0	
	Lókút	59,1	0,0	100,0	0,0	
	Bakonyszentkirály	70,6	0,0	100,0	0,0	
	Nagyesztergár	63,4	0,0	98,5	0,0	
	Porva	71,4	0,0	82,7	0,0	
	Bakonybél	68,4	0,0	93,3	0,0	
	Csesznek	67,3	0,0	115,2	0,0	
	Bakonynána	66,6	0,0	96,1	0,0	
	Zirc	77,6	20,3	83,9	78,8	
	Olaszfa	67,8	0,0	89,1	0,0	
	Borzavár	64,6	0,0	99,4	0,0	
	Bakonyoszlop	71,7	0,0	98,1	0,0	
	Csetény	73,9	0,0	97,5	0,0	
	Eplény	5,1	0,0	103,2	100,0	
	Hárskút	85,0	0,0	95,2	0,0	
		Móri kistérség	69,4	46,1	95,7	29,9
	Kisbéri kistérség	66,5	34,6	82,9	1,6	
	Zirci kistérség	68,2	6,6	92,5	26,9	
	Térség együtt	68,3	31,5	91,2	21,2	
	Régió	76,1	51,5	94,3	47,1	
	Ország	76,7	64,0	90,6	46,0	

Forrás: KSH TSTAR 1997

A műszaki infrastruktúra mellett mindenképpen szólni kell az alapvető humánszolgáltató infrastruktúráról, melynek szolgáltatási köre, ellátási területe, profilja az adott település fejlettségétől és nagyságától függően változik. A járóbeteg szakellátás rendelési óráinak tekintetében is a móri kistérség van a legkedvezőbb helyzetben, az ezer lakosra jutó rendelési órák száma 1,059, s e kérdésben is zirci és kispéri kistérség van legrosszabb helyzetben (előbbiben 762, utóbbiban 887 rendelési óra jut ezer lakosra). A 10,000 lakosra jutó működő kórházi ágyak száma a móri kistérségben 69, a kispériben 55, a zirciben pedig mindössze 37. Az egy szakrendelési órára jutó gyógykezelések számát az alábbi táblázat mutatja. A térség átlaga (különösen a móri kistérségé) magasabb, mint a regionális átlag.

Egy szakrendelési órára jutó gyógykezelések száma⁴

Kistérség	Település	1997
Móri	Bakonycsernye	2,6
	Bodajk	2,0
	Mór	14,1
	Magyaralmás	1,7
	Fehérvárcsurgó	1,6
Kispéri	Ete	1,0
	Császár	1,6
	Kispér	10,0
	Bakonyszombathely	2,2
	Réde	1,6
Zirci	Súr	2,3
	Dudar	2,3
	Zirc	5,2
	Csetény	2,9
		Móri kistérség
	Kispéri kistérség	8,2
	Zirci kistérség	4,9
	Térség együtt	9,8
	Régió	6,0
	Ország	4,4

Forrás: KSH TSTAR 1997

Idegenforgalom, turizmus

Az idegenforgalom szerepe és jelentősége egész Magyarországon nő, ezt tükrözik az ágazat hivatalos bevételéről szóló adatok. 1995-ben Veszprém megyében a bruttó hazai termék 157 Mrd forint volt, melyből 2.8 százalékkal részesedett a szálláshely-szolgáltatás és a vendéglátás. Az 1996-ban megtermelt 180 Mrd forintból 2.9 százalék volt ugyanez. Ha ezt összehasonlítjuk a régió két másik megyéjével az látható, hogy a sokkal magasabb Fejér megyei GDP-nek (259 Mrd forint) csupán 1.2 százalékát adja a turizmus, ami összegszerűségben is csak kétharmada a Veszprém megyeinek, s az eleve alacsonyabb Komárom-Esztergom megyei bruttó hazai termékből a

⁴ A táblázatban csak a nem nulla értékű települések szerepelnek.

turizmus aránya is, összege is csak fele akkora. A régió turizmusa által előállított GDP felét Veszprém megye produkálja.

A három kistérség kereskedelmi szálláshelyeinek összes vendégforgalma 1997-ben 25,766 fő volt. A vendégek 15 százaléka érkezett külföldről, az eltöltött vendégéjszakák száma 71,201, ami átlagosan 2.7 éjszakát jelent. (A külföldiekénél ez az a szám 3.2, a belföldi vendégekénél ennél alacsonyabb, átlagosan 2.6).

A térségbe látogató turisták 56 százaléka a zirci kistérséget kereste fel, 40 százaléka móri kistérség két települését (Mór, Bodajk) települését látogatta meg, a kisléti települések részesedése 4 százalék. A leglátogatottabb település Zirc, 1997-ben 7,627 vendég kereste fel a bakonyi kisvárost, a második a rangsorban Bodajk (6,913 vendég). Ezer fölötti vendéget fogadott még Mór, Porva és Bakonybél. Ugyanakkor a legtöbb településen 2-3 éjszakát töltöttek el a vendégek, s csupán Bodajk és Csesznek tudta legalább négy éjszakára "ott tartani" a vendégeit.

Turisztikai szempontból szállás-férőhellyel 14 település rendelkezik a térségben. Üdülőkörzetek szerint a zirci kistérségből Bakonybél, Csesznek, és Porva, Zirc a Bakonyi üdülőkörzethez, a másik két kistérségből Bodajk, Mór, Kisbér és Vérteskethely a Vértes-Gerecse üdülőkörzethez tartozik. Nem üdülőhely jellegű, de szállás-férőhellyel rendelkező települések Csép, Réde, Dudar és Borzavár. A térségi átlag 23 férőhely ezer lakosra, ez a zirci kistérségben a legnagyobb (32), a móriban valamivel kisebb (28) és legalacsonyabb a kisléti kistérség átlaga (5). Ezek az átlagok azonban eltörpülnek a regionális átlag (56) mellett, amit a térségből öt település halad csak meg. (Itt a térségi átlagot erősen felfelé torzítják a Veszprém megyei Balaton-felvidék települései.)

A kistérségi társulás összes kereskedelmi szálláshelyének egyharmada (35.8 százalék) Bodajkon (683 ágy), további 25 százaléka Zircen (484 ágy) van. Ehhez igazodik a vendégforgalom is.

A vendégek ellátásában igen lényeges a kereskedelmi infrastruktúra színvonala. A kistérségekben található 856 kiskereskedelmi egység, és a 259 vendéglátóhely az állandó lakosság ellátásán túlmenően természetesen részt vállal az ott megforduló üdülővendégek igényeinek kielégítésében is.

Kulturális örökség, civil társadalom

Kulturális örökség

A régió a kulturális örökség szempontjából kiemelkedő fontosságú része az országnak, számos történelmi emlékhellyel, az ország történelmében fontos szerepet játszó településsel dicsekedhet. A három kistérségben ugyanakkor egyedül Zirc városa az, amely országosan ismert, és így az 1998-ban elfogadott Országos Területfejlesztési Konceptióban is meg lett nevezve idegenforgalom, turizmus szempontjából potens helynek. Zirc egyben a térség leglátogatottabb települése is.

A Magas-Bakonyi Tájvédelmi Körzet területén: kultúrtörténeti emlékek, halomsírok, ősi földvárak, sáncok, bencés apátsági templom, arborétum. Fenyőfői Ósfenyves területén Kitaibel Pál emlékoszlopa, Jásdon 1792-ben épült templom, Bakonyháza: 1825-ben épült klasszicista templom, Bakonyszentlászló: Eszterházi-kastély, katolikus templom, Vak Bottyán-forrás.

A Kisbér kistérség legtöbb településén található műemlék (vagy műemlék jellegű) építmény. A XVIII. századi barokk vagy a XIX. Századi klasszicizmus stílusjegyeit magán viselő templom (Ácsteszer, Ászár, Bakonybánk, Bakonysárkány, Bakonyszombathely, Császár, Hánta, Kisbér, Réde, Súr). Súr kistáj egyik legfontosabb műemléke a csatka XIV. században épült román stílusú templom.

Megtalálhatók az ugyancsak műemlék jellegű sörházak (Ászár), magtárak (Bakonyszombathely), plébánia házak (Kisbér, Bársonyos). Útmenti kőkeresztek vagy szobrok (Bakonyszombathely, Császár) is. További számottevő építészeti illetve történelmi értéket jelent a műemlékké nyilvánított kisbéri Batthyány-kastély, valamint Táncsics Mihály ácsteszeri, Jászai Mari ászári, és Bánki Donát bakonybánkai szülőháza.

A kistérség móri területén is számos műemlék, vagy műemlékjellegű épület található. Bakonycserje: műemlékjellegű 1736-ban épült evangélikus templom, tatárjárás utáni Csikling várromjai, a bodajki Klasszicista Lamberg kastély, barokk kegytemplom, kapucines rendház, klasszicista, romantikus lakóházak, a csókakő: csáki várrom a XIII. századból, a nagyvelegi: XVIII. századi evangélikus templom.

Civil szervezetek

A rendszerváltás utáni években igen dinamikus fejlődés jellemezte a non-profit szervezetek számának alakulását, az 1989-ig elfojtott önszerveződés jellemzője, hogy 1989-ben kevesebb, mint 9,000 társadalmi szervezet volt nyilvántartva, s ebből is csupán 400 működött alapítványi formában. 1996-ban már 46 ezer civil szervezet működött Magyarországon. Extenzív növekedés

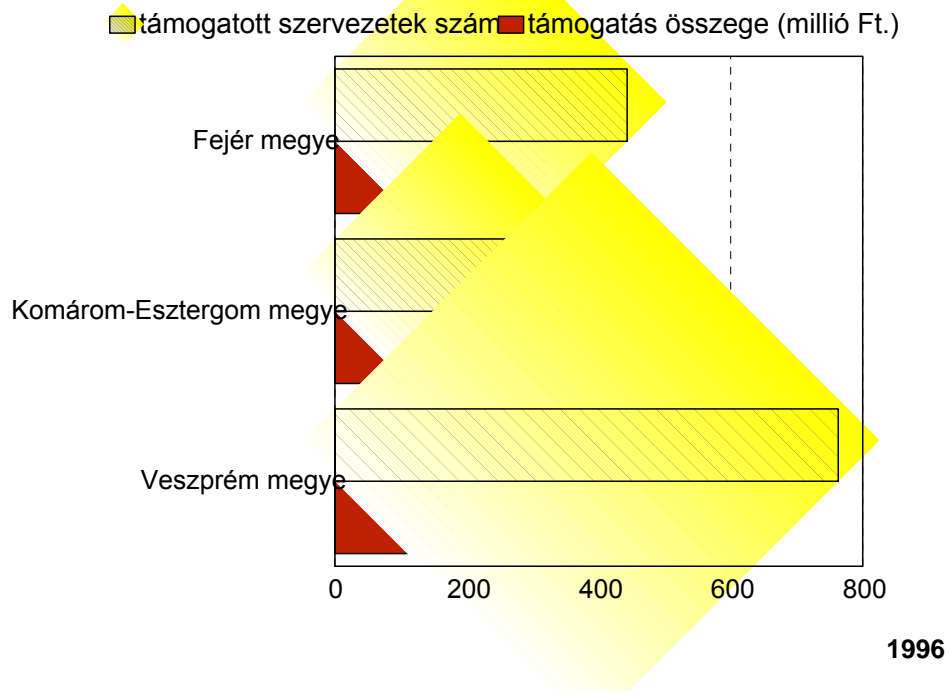
zajlott le a közép-dunántúli régióban is, 1995-ben 5,155 működő szervezetet tartott nyilván a KSH, egy évvel később 5,506, két év múlva pedig már 5,861 regisztrált nonprofit szervezet működött a régióban. A szervezetek 45 százaléka Veszprém megyében van bejegyezve.

A szektor szereplőinek növekedésével párhuzamosan nő a gazdasági ereje is. 1994-ben 144 milliárd forint, 1995-ben 182 milliárd forint, 1996-ban pedig már 239 milliárdnyi bevétel volt a civil szervezeteknek országos szinten. A közép-dunántúli régióban a nonprofit szervezetek által végrehajtott beruházások értéke 1997-ben 582 millió forint volt, ami a régióban az összes beruházás 2.6 ezrelékét jelenti. (Fejér megyében 95 millió, Komárom-Esztergomban 186 millió, Veszprém megyében pedig 301 millió forint volt a nonprofit szervezetek beruházása.)

A közhasznú szervezetekről szóló törvény elfogadásával Magyarországon a civil szektor intézményesülési folyamata a vége felé közeledik, kiépültek a jogszabályi keretek. A feladat a jövőben a meglévő non-profit szervezetek fejlettségi szintjének emelésén túl a három szektor közötti hidak építése. Különösen nagy hangsúlyt kell helyezni az önkormányzatok és a helyi civil szervezetek közötti kapcsolatok támogatására, együttműködési modellek kidolgozására, hiszen a helyben felmerülő igényekre leghatékonyabban a helyhatóság és a helyi társadalmi szervezetek együttműködésével lehet reagálni. A közép-dunántúli régióban az önkormányzatok és a civil szektor kapcsolata egyenlőre esetlegesnek tűnik, s kimerül az esetenkénti anyagi támogatásban.

1996-ban a régióban az önkormányzatoktól 1,578 civil szervezet kapott támogatást, s ez az országban összesen támogatott szervezetek 12 százalékát tette ki. Veszprém megyében kimagasló ez a szám, 763, Fejérben 443, Komárom-Esztergomban 372 nonprofit szervezet élvezhetett önkormányzati támogatást. Ugyanakkor Fejérben a kevesebb szervezet közel kétszer akkora támogatáshoz jutott ilyen forrásból. A veszprémi önkormányzatok 188 millió, a Fejér megyeiek 319 millió forintot tudtak szétosztani.

Önkormányzati támogatás nonprofit szervezetek számára



1.2 A környezet állapota

A kistérségi természeti-ökológiai jellemzőinek ismertetése

A kistérségnek változatosak a földrajzi adottságai, s sok természeti értéket őriznek. A kistérség nagy élőhely és fajta-diverzitásának elsődlegesen az az oka, hogy vegetációs zónahatáron fekszik. A Nyugat-Európában jellemző zárt lomboserdőzóna itt ér véget, mivel a csapadék már nem mindenütt elég a zárt lomboserdő kialakulásához. Az erdő "felnyílik", s kisebb-nagyobb sztyeppfoltok jelennek meg benne. Itt tehát keveredik a zárt lomboserdő és az erdősztyepp növényzete és állatvilága. Számos növényi és állatfaj kifejezetten ehhez a szegélyzónához adaptálódott.

A kistérségben többségében közepesen rosszabb vagy közepes termékenységű barna erdőtalajok fordulnak elő, a magasabb síksági részekben a mészlepedékes csernozjom a jellemző, amely a táj legjobb minőségű termőtalaja. A csernozjonnal fedett hullámos felszínen a talajtakaró nem egységes. Jelentős változásokat okoz az erózió és a defláció. A szemes, illetve szálaskarmányok termesztésére kedvező talajadottságú települések mellett közepes, ill. kedvezőtlen adottságú települések egyaránt találhatók a kistérségben.

A kistérség számos töláncolata sok vízmadár (köztük például a világviszonylatban veszélyeztetett cigányréce) élőhelye de Feketevizpuszta környékén fészkel például a kistérség fekete gólya párjának egyike is. A fokozottan védett madárfajok közül még a fehér gólyapárosok bakkonyaljai állománya érdemel említést, valamint a homokbányákban kisebb kolóniákban fészkelő gyurgyalag. A Feketevíz-ér menti égeresek és a környező cseres-tölgyes erdőtürsulások több védett növényfajnak is otthont nyújtanak.

A kistérségben található Bakony vízrajzi központja. Az itt lehulló csapadék a víznyelőkön lefolyva a mélységi karsztvizet táplálja. Mint szennyvízérzékeny vízbázis, környezetvédelmi szempontból kiemelkedő jelentőséggel bír. A Bakonyvárkány-Ácsteszer-Csatka vonaltól északra eredő jelentős számú ér, patak a Concó és a Cuhai-Bakony-ér vízgyűjtőjéhez tartozik, míg a délre eredők a Gaja patakba torkollanak.

A térség felszíni és felszín alatti vízkészletei erőssége és egyben környezeti, ökológiai állapotuk miatt gyengeségei is. Az Északi-Bakonyban található Zirc-Bakonybél medence a kistérségi türsulás és egyben a régió egyik vízrajzi központja, ahonnan minden világtáj felé patakok indulnak (észak-nyugatra a Gerece, északra a Cuha, dél-keletre a Séd, észak-keletre a Gaja, dél-nyugatra a Torna). A Móri-árokban víztározó található. A térségben ered a rossz vízminőségű Által-ér is.

A bányavíz (zömében karsztvíz) a felszín alatti vízkészletekhez tartozik. 1988-ban az országban kiemelt vízmennyiség (380 millió m³) közel 90 százalékát a Dunántúli-középhegységéből emelték ki. A térség felszín alatti vizei közé tartoznak még a természetes

karsztvízforrások vizei. A mészkőhegységekben jelentős mennyiségű ivóvíz-minőségű vízkészlet gyűlt össze, de a karsztvíz negatív hatása volt, hogy a szén- és bauxitbányászatban zavarokat okoztak a vízbetörések, vagy a vízszint alatti készletek kitermelését akadályozták, ezért a megelőzés céljából mesterséges karsztvízszint-süllyesztést hajtottak végre, aminek következtében a természetes egyensúly megbomlott, a karsztvíz szint jelentősen lesüllyedt.

A térségben Veszprém megye területének legnagyobb százaléka tartozik valamilyen fokú védettség alá, ami annak köszönhető, hogy itt terül el a Balaton-felvidéki Nemzeti Park. Ezen kívül még egy nemzeti park van a régióban, a Komárom-Esztergom megyében lévő Duna-Ipoly Nemzeti Park.

Természetvédelem mutatói, 1998

	Komárom-Esztergom	Fejér	Veszprém
Védett természeti területek és értékek a megye területének százalékában	9.5	4.0	13.2
Országos jelentőségű védett természeti területek nagysága (ha)	20,699	17,058	60,921
Helyi jelentőségű védett értékek nagysága (ha)	691	651	429

Forrás: GATE KTI

A régió tájvédelmi körzeteinek többsége is Veszprém megyében található, a tízből hat tartozik ide (Keszthelyi Tájvédelmi Körzet, Káli-medence, magas-Bakony, Badacsony, Tihany, Somló). A másik két megyében egy-egy önálló tájvédelmi körzet van, Komárom-Esztergomban a gerescei, míg Fejérben a sárréti, illetve a vértesi tájvédelmi körzeten a két megye osztozik. Országos jelentőségű természeti védett terület a vizsgált térségben mindössze egy van, a zirci arborétum.

Országos természetvédelmi területek:

1. Magas-Bakonyi Tájvédelmi Körzetet Bakonybél központtal 1991-ben hozták létre. Területe 8754 hektár, ezen belül 478 hektár fokozottan védett. A Bakony hegység legváltozatosabb része: sziklás szurdokok, meredek oldalú völgyek, tucatnyi barlang található itt. Számos értékes és védett növény és állat található itt.
2. Fenyőfői Ősfenyves. Területe 449 hektár. A homokon képződött rozsdabarna erdőtalajon kialakult erdőtársulás, amely nemcsak szakmai érdekességével, hanem esztétikai értékével is vonzza a látogatókat. Növényzete és állatvilága is több pusztai fajt őriz.
3. Zirci arborétum az ország egyik legrégebb, 1951 óta védett terület.
4. Ácsteszér-Feketevízpuszta: nagyon jellegzetes vizes élőhely.
5. Bakonysznylászló-Fenyőfő: hódcséri ciklámenes
6. Eplény-Olaszfalu: védett növények lelőhelye.
7. Móri térségben 4395 hektár tájvédelmi és 23.3338 hektár oltalom alatt álló terület található. Az együttes területük megközelíti a szóban forgó térség területének háromnegyed részét.

Nem védett, de természeti értékek tekintetében értékes területek:

1. Cesznek, Várhegy, rom, szurdok, barlangok, sziklafal
2. Cuha-patak és környéke: szurdok, barlangok, sziklafal, magashegy flóra és faunaelemek.
3. Gézaháza: Ördög és Kő-árok, közel száz barlang és különleges sziklaformák, szurdokok. Gézaházi Parkerdő.
4. Bakonycsernye: Tűzköves-árok és környéke - jura kori kőzetek, őslénytani lelőhelyek.
5. Dudar: Magashegyi sziklafal és barlangok, őslénytani lelőhelyek.
6. Pénzesgyőr;Hárskút-Lókút térsége: rengeteg víznyelő és tóbör, barlangok, kúpos felszínek, források, védett növények lelőhelyei.
7. Olaszfalú-Eplény-Alsópere: országosan egyedüli geológiai alapszelvény
8. Bakonynána, Jásd: szurdokok, barlangok, védett geológiai feltárások,
9. Bodajk: A gaja szurdok több kilométer hosszú, mély, sziklás szakasza, barlangokkal. vadaskert.
10. Bakonysznylászló: szurdok, szikla, barlang, védett ciklámen lelőhely
11. Bakonyoszlop-Réde-Csatka-Ácsteszér: jellegzetes, kavicsal fedett bakonyalji dombvidék, sok vízfolyással, felduzzasztott tavakkal, mocsaras vízi élőhelyekkel.

Az Északi-Bakony lankás peremvidékén országos jelentőségű természetvédelmi terület egyáltalán nincs és a helyi védelem alá helyezett természeti értékek, területek száma is mindösszesen három (Bakonyszombathely-Kastélypark, Feketevíz-éri-tavak, Réde-Rédei-park), potenci-

álisan védelem alá helyezhető terület a legtöbb település határában található. Jelentős értéket képviselnek a nagy kiterjedésű (olykor több száz vagy több ezer hektár nagyságú) összefüggő erdőterületek, melyek sajnos azonban sok helyen magukon viselik az intenzív gazdálkodás nyomait.

Több kisebb kiterjedésű de esetenként viszonylag nagyobb természetvédelmi értéket képviselő vizes vagy gyepes terület is található a Kisbér kistérségben. A természetvédelmi értékek révén potenciálisan a legjelentősebb zöldturisztikai külön vonzerőt - a Bakonyszombathely és Ácsteszer között húzódó Feketeviz-éri-tavak, valamint az ezek mentén elterülő Feketevizpusztai-erdők jelentik.

Kis kiterjedése ellenére ugyancsak figyelemre méltó értéket képvisel a Császárhoz tartozó Feneketlen-tó, mely szép példája a napjainkban oly ritkaság számba menő szinte érintetlen erdei tavaknak. Sajnálatos, hogy a császári Mező-tó, melyet az 1970-es években megyei védettségű természetvédelmi területként tartottak nyilván, mára meglehetősen degradált környezetű tájjá változott, pedig ismételt védetté nyilvánításával és a megfelelő természetvédelmi intézkedések (tájr rehabilitáció) révén értékes vizes élőhellyé - és a faluhoz közeli fekvése révén kirándulóhellyé - válhatna.

A Kisbér-Mór-Zirc kistérség természeti adottsága következő táblázatban foglalható össze:

Pozitív elemek	Negatív elemek
Kiterjedt erdőségek, gazdag, változatos faállomány	Gyenge minőségű erdőtalajok magas aránya
Hegyvidékre, illetve hegyaljára jellemző éghajlat	Rossz, esetenként kifejezetten mostoha lejtési viszonyok
Gazdag és védett flóra és faunavilág	A síkvidéki terület rendkívül alacsony aránya
Vadászható vadban gazdag terület	Eróziótól veszélyeztetett és néhány helyen szennyezett talaj
Gazdag gyógynövény-lelőhelyek	A felszíni és felszínalatti vizek szennyezettek
Termeszthető növények és tenyészthető állatfajok széles skálája	Sok az elhagyott és elhanyagolt terület
Kiváló adottságok a többirányú tevékenység folytatására	Kedvezőtlen tájkép a kőfejtések okozta károk következtében

Levegő állapotának jellemzése

A levegő minőség szempontjából a Kisbér-Mór-Zirc kistérség a Közép-Dunántúli Régió legkedvezőbb kistérsége. Viszonylag távol esik a régió belüli (Oroszlány, Tatabánya, Székesfehérvár) és a megyén kívüli (Győr) jelentősebb ipari légszennyezést kibocsátóktól, ezért elmondható, hogy a kistérségben a térség eredetű (kívülről jövő) légszennyezés nem jelentős. A kistérség az ipari eredetű légszennyezés kibocsátás tekintetében is szinte minden fontosabb paraméterben (SO₂, CO₂, Nox, üledékes por) a Közép-Dunántúli Régió belüli a legkedvezőbb értékeket mutatja.

A közlekedés eredetű légszennyezés a 81-es főútvonal a Győr Székesfehérvár tengely mentén fekvő településeket terheli, valamint a Győrt Veszprémmel összekötő 82-es főútvonal, amelyik Zircen, illetve néhány a kistérséghez tartozó településen halad keresztül, de a közlekedésből származó légszennyezés, akárcsak az ipari eredetű légszennyezés nem számottevő.

A légszennyezés számottevő forrása a lakossági és kommunális tüzelés korszerűtlensége. Az ezer lakosra vetített vezetékes gázfogyasztó háztartások száma a kisbéri statisztikai kistérségben 134, a mórban 166, s a zirciben mindössze 21. Ebben a kistérségben kitűnő lehetőség adódik arra, hogy a fűtéskorszerűsítést nem egyoldalúan a gázbevezetéssel, hanem a megújuló energiaforrások, főleg a biomassza tüzelési célú felhasználásával lehet megoldani.

Gázellátásba bekapcsolt települések és háztartások aránya Kisbér-Mór-Zirc kistérségben 1997-ben

A kistérséghez tartozó "statisztikai" kistérségek	Települések aránya (%)	Háztartások aránya (%)
Kisbéri	100,0	34,6
Móri	100,0	44,5
Zirci	7,7	5,4

Forrás: Alfadat, Tatabánya, 1999.

A megvalósult gázprogram nemcsak az ipari üzemek emisszióját, de a lakosság korábbi széntüzelésből eredő káros emisszióját is csökkentette. Az általános kistérségi kedvező képtől némileg eltér a kistérség városi rangú településeinek (Zirc, Mór és Kisbér) légszennyezési helyzete. Ezeken a településeken a kéndioxid koncentráció jelentős, fűtési idényben a porszennyezés is komoly gondot jelent. A kistérségben legrosszabb a helyzet Zircen, ahol a domborzati viszonyok miatt a téli szélcsendes napokon szmogképződés is észlelhető.

Annak ellenére, hogy jogszabály tiltja, gyakoriak a tarló és avarégetések, ami időszakonként jelentősen rontja a levegő minőségét.

A közlekedésből eredő légszennyezés várhatóan jelentősen fog növekedni, át fogja venni az ipari szennyezés helyét. Nemcsak a növekedő forgalom okoz gondot, hanem az elavult géppark, személy-, tehergépkocsik és mezőgazdasági gépek is. Ellenőrizhetetlen az üzemanyag-felhasználásuk és a károsanyag kibocsátásuk. Ez természetesen az egész országra jellemző, nemcsak a régióra. (A zaj problematikáját a levegőállapotnál szokta a szakirodalom tárgyalni, Az ipari termelésből eredő zajok csökkentek, egyre kevesebb panasz érkezik a hatóságokhoz, ennek oka a gazdasági szerkezetváltás, a termeléseszkökenés, a műszakkiesés.)

A talaj állapotának bemutatása

A Bakonyalján többségében közepesnél rosszabb, vagy közepes termékenységű barna erdőtalajok fordulnak elő a magasabb síksági részekben a mészlepedékes csernozjom a jellemző. Ezekben a területeken jelentős károsodást okozott a talajpusztulás.

A mezőgazdasági hasznosítást gátló, nehezítő tényezők között ki kell emelni a síkvidéki, nagy táblás területeken a deflációt, míg a dombvidéki területeken inkább az eróziót. E sokszor együtt jelentkező folyamatok - kisebb-nagyobb mértékben - a terület 80%-át érintik. A talaj enyhe savanyodása különösen a kistrégió határain kívüli jelentős légszennyezés kibocsátású ipari centrumok (Tatabánya, Oroszlány, Győr) felől érkező szelek vonalában észlelhető folyamat.

A talajok tápanyag-ellátottsága még foszfor, kálium és magnézium tekintetében jónak, közepesnek mondható, a nitrogén ellátottság gyenge. Azonban egy furcsa helyzet áll fenn: a korábbi nagy adagú, szakszerűtlen műtrágya-felhasználásnak az a következménye, hogy magas a felszínalatti vizek szennyezettsége, míg a talajréteg nitrogénhiányos.

A kistrégió egyes területein (pl Súr kistáj) a nitráttartalom nagyon magas, egyes mérési pontokon eléri a 400 mg/liter értéket. Az átlag, 152 mg/liter érték is hétszeresen haladja meg a megengedett határértéket.

Korábban a mezőgazdasági területeinek jelentős hányadán történtek meliorációs beavatkozások, defláció és erózió elleni hathatós védelem melyek egy része már nem megfelelő állapotban van, s ezért megújításra szorulna.

A felszíni és felszínalatti vizek állapota és szennyezettség

Gyakorlatilag az egész kistrégió a vízbázisok tekintetében az 5 skálán 2-es "fokozottan érzékeny vízkészletek" kategóriájába tartozik.

A szennyvíztisztító telepek és a szennyvíziszap elhelyezés mindenképpen korlátozást jelent a vidékfejlesztésben, mivel ezek védőtávolság igényes objektumok. Számuk mérséklése, kistrégió, vagy településcsoport által történő közös üzemeltetése a gazdaságossági megfontolásokon túl környezetvédelmi érdek is, mivel a környezetterhelések így jobban ellenőrizhetők.

A felszíni vizek minősége szoros összefüggésben van a vízgyűjtő területen lévő beépített területek csatornázottságával, illetve a kommunális és ipari szennyvizek tisztítottsági fokával. Mivel a megye felszíni vízfolyásai szinte kivétel nélkül szennyezettek, ezért rekreációs és idegenforgalmi hasznosíthatóságuk jelenleg nem lehetséges. A vizek szennyezettsége közvetve befolyásolja a vízparti területek ingatlanértékét.

A felszíni és a felszín alatti vizekre a kistrégióban leginkább a közműolló nagymértékű ki-nyílása, a kommunális szennyvizek tisztításának alacsony foka jelenti a legnagyobb veszélyt. A közműolló kistrégióhoz tartozó valamennyi statisztikai kistrégióban nagyon nyitott, a kistérségben ez ázsiai állapotokat tükröz.

Közműolló Kisbér-Mór-Zirc kistrégióban 1997-ben

A vízhálózatba és a szennyvízhálózatba bekapcsolt lakások aránya

A kistrégióhoz tartozó "statisztikai" kistérségek	A közüzemi vízhálózatba bekapcsolt lakások aránya (%)	Közüzemi szennyvízhálózatba bekapcsolt lakások aránya (%)
Kisbéri	82,9	1,6
Móri	92,6	28,2
Zirci	92,2	22,2

*Forrás: Kistérségek Komárom-Esztergom megyében, KSH Komárom-Esztergom Megyei Igazgatósága, Tatabánya, 1999. p. Táblázatok *8.*

A tájékozatlanság nem egy esetben felelőtlenség miatt azáltal is felgyorsult a felszínalatti vizek szennyezése, hogy sokan a már fölöslegessé vált kutat használják szennyvizük elvezetésére. Az is növeli a gondokat, hogy a helyi adottságok miatt megkövetelt zárt szennyvíztárolókat - a költséges a vízfelhasználást időnként korlátozó, s nehézkes szippantást elkerülendő önkényesen megnyitották és szikkasztó-berendezésként üzemeltetik. Felszíni vízfolyások mellett fekvő régebben épült családi házaknál most is bevált módszer a szennyvíz patakba vezetése.

Zircen és környékén a felszíni és felszínalatti vizeket a hulladéklerakók hiánya illetve korszerűtlensége, a csatornázatlanság és a belterületi vízrendezés hiánya veszélyezteti. A fenyőfői hulladéklerakó esetében a felszínalatti vizek, különösen a karsztvízbázis szennyezése erősen fennáll. Zirc és környékén az évenként keletkező mintegy 250 tonna nem megfelelően kezelt, illetve

illegálisan lerakott veszélyes hulladéknak a talajvíz és a karsztvíz szennyezésének lehetősége fennáll.

Röviden összefoglalva a megye felszíni vizeinek területfejlesztést befolyásoló hatásait, elmondható, hogy a jelenlegi szennyezett állapotukban korlátozó tényezőként szerepelnek, mivel azonban a területfejlesztés üdülés-idegenforgalmi és lakókörnyezeti vertikumában az adottságaik révén fontos tényezőként kell hogy szerepeljenek, ezért vízminőség javításuk és élőhely rehabilitációjuk kiemelt regionális és kistérségi szintű feladat.

A kistérségi települései közül mindegyike térségi rendszerről, a Tatabányai Regionális Vízmű karsztvíz bázisáról biztosítják az ivóvízellátást. A térség ellátása egy vezetéken függ, ezért üzembiztonsága nem megfelelő. A móri kistérségben három regionális és egy helyi vízmű biztosítja a vízellátást

Egyedi szennyvízművet működtet Kisbér és Súr. Folyamatban lévő beruházás Ászár és Hánta bekapcsolása Kisbérre, Szákszend, Császár közös szennyvízműve. Tervezés, előkészítés alatti létesítmények Ácsteszer Bakonyszombathelyre való átvezetéssel Bakonybánk, Réde közös szennyvízműve, Bakonyszombathely-Báronyos-Kerékteleki közös szennyvízműve, Ete-Cséptárkány közös szennyvízműve, Vérteskehely-Bakonysárkány a kistérségi szennyvíztisztítóra történő bekötéssel. Kisbér kivételével a térség településein jelenleg még közműpótló berendezésekben történik a szennyvíz gyűjtése.

Kisbérnek is csak egy kis része csatornázott, éppen ez az oka annak, hogy a meglévő szennyvíztisztító rossz hatásfokkal működik, amellet, hogy már elavult. Csatornaépítés folyik jelenleg Súron, Bakonysárkányon, tervezési stádiumnál tartanak Ácsteszéken és Rédén. Mind-egyik település önálló tisztítót tervez. Közös tisztítót tervez Bakonyszombathely, Báronyos és Kerékteleki is, akik jelenleg céltámogatásra várnak. Üritőhely működik még a térségben Súron, Akán, Ácsteszéken, Csatkán, Etén, Császáron.

A térségben meghatározó szerepe van a bakonybánkai szemételepnek, mely az 1990-es évek elején készült el. A csurgalékvíz gyűjtése biztosított, észlelőkút hálózat került kiépítésre, így kialakítása biztosítja a hosszabb távú üzemeltetést. A rácsatlakozó Súron. Közös megoldás van Akán és Bakonysárkányon illetve Kisbér és Vérteskehely esetében. A kistérségi lerakó is újnak mondható, kialakításához céltámogatást is elnyert az önkormányzat. A telep több évtizedre megoldja a hulladék elhelyezését. A csurgalékvíz összegyűjtése itt is megoldott, talajszennyezés ki-védése elvileg megvalósult.

Egyedi lerakó üzemel Ácsteszéken, Császáron, Etén, Súron, Akán és Bakonysárkányon. Közös megoldás van Kisbér és Vérteskehely esetében. Ezen lerakók állapota, kevés kivételtől eltekintve nem megfelelő. (nincsenek bekerítve, a hulladék nincs megfelelően deponálva és a hul-

ladék lerakása esetlegesen történik.) Említést kell tenni az elhullott állatok tetemeinek tárolására használt döngutakról. Ezek egy része megtelt, más részük felújításra, tisztításra szorul. A rendezetlen tulajdonviszonyok miatt nem egyértelműek a használati és tulajdonosi szerepek.

A települési szilárd hulladékok elhelyezésében a térségben meghatározó szerepe van a bakonybányai szeméttelépnek, mely megfelelő műszaki színvonalú és hosszabb távon biztosított az üzemeltetése. A telep üzemeltetője Kisbér, Vérteskethely, Aka és Bakonysárákány kivételével az egész térségben felvállalta a hulladékok gyűjtését, szállítását. Fogad még hulladékot más megyéből és Komárom térségéből is. Mint ahogy az országban számos helyen, így a kistérségben is jellemző az illegális szeméttelakók nagy száma. További probléma, főleg a Kisbér kistérségben a lejárt szavatosságú növényvédő vegyszerek és göngyölegeinek ártalmatlanítása. Az egész kistérségóra jellemző a szelektív hulladékgyűjtés nem megoldott, számos a háztartásokban használt, de veszélyes hulladéknak minősülő (pl. festékek, fotótechnikai anyagok, szárazelemek) kerülnek a szeméttelépkekre.

Útviszonyok

A települési infrastruktúra része az önkormányzati tulajdonban levő utak állapota.

Az önkormányzati utak helyzete Kisbér-Mór-Zirc kistérség városáiban 1997-ben

A kistérséghez tartozó "statisztikai" kistérségek	Az utak hossza (km)	A burkolt utak hossza (km)	A burkolt utak aránya (%)
Kisbér	52	44	85
Mór	90	58	64
Zirc	37	31	84

Forrás: Saját gyűjtés

Bár arra vonatkozóan nem áll rendelkezésre az egész kistérséget jellemző adat, de a részadatokból arra lehet következtetni, hogy az az önkormányzati utaknak több mint fele burkolattal nem ellátott. Ez a hátrány azonban előnnyé is változtatható. A régebben használatos dűlőutak állaga is erősen leromlott, pedig turisztikai szempontból jelentős szerepe lehet a gondozott dűlőutaknak.

1.3. Összehasonlítás és viszonyítás

1.3.1. Infrastruktúra

A műszaki infrastruktúrák legfontosabb részét az ún. “vonalas” rendszerek jelentik, mint az úthálózat, víz- és energiaellátás, csatornázás, telefonellátottság. A térség háztartásainak infrastruktúrális felszereltsége elmarad a régió átlagától.

A vonalas infrastruktúrális ellátottság összevetése

	Telefon	Vezetékes gáz	Vezetékes víz	Csatorna
Térség együtt	67,4	27,8	91,0	18,5
Régió	76,1	51,5	94,3	47,1

Forrás: KSH TSTAR 1997

Vezetékes gázellátásban a régió településeinek 62 százaléka részesül, ellenben a három kistérség településeinek csak 28 százaléka. Különösen rossz a helyzet az átlagot lerontó zirci kistérségben, ahol gázhálózatba kötött települések aránya mindössze 5 százalék. A csatorna kiépítettség és a telefonellátottság esetében is nagy a térség hátránya a régióval szemben. Egyedül a vezetékes vízhálózat esetében közelíti meg a térség a régiós átlagot. Ez a körülmény igen lényeges eleme a térség jelenlegi helyzetének. Számos fejlesztési elképzelés megvalósulása feltehetően attól fog függeni, hogy mennyire sikerül az infrastrukturális hátrányokat csökkenteni.

1.2.2. Emberi erőforrások

A térség a régióval összehasonlítva nem rendelkezik különösebb hátránnyal. A demográfiai folyamatok közül a vándorlási mutatók korábban rosszabbak voltak a régióénál, de az elmúlt években a térség sokat ledolgozott hátrányából. A vándorlási egyenleg a Közép-Dunántúli régióban mindvégig pozitív volt, a térség komoly mértékű negatív egyenlegét mérsékelt pozitívra változtatta 1997-re. Egyedül a zirci térség küzd ma is elvándorlási többlettel.

Az öregedési index értéke szinte teljesen megegyezik a régió értékével. Ez pozitív körülmény, hiszen a régió demográfiai struktúrája kedvezőnek mondható.

Ami az oktatási helyzetet illeti, a kistérségben az általános iskolahálózat kialakult. A Kiskőrös-Mór-Zirc kistérségben összesen 5 középiskola található, 1997-ben durván 300 tanuló kezdte meg középiskolai tanulmányait lényegében minden harmadik az általános iskolát elvégzettek közül. Ez azonban nyilván nem a teljes létszám, hiszen a középiskolák a Közép-Dunántúli Régióban, mint másutt is elsősorban a nagyobb városokban találhatók. A régióban az általános iskolát elvégzettek kétharmada tanul tovább. Nincs adatunk arra, hogy a szóban forgó kistérségből hányan

tanulnak tovább a nem kistrégióban található középfokú oktatási intézményekben, de helyi ismeret alapján állítható, hogy a kistrégióból a régió átlag alattiak a középiskolában továbbtanulók aránya, ami komoly gondot jelent mind a jelen, mind a jövő szempontjából. A kistrégióban felsőfokú oktatási, vagy kutatási intézmény nincs.

1.3.3. Termelő szektor

A termelői szektor jellegzetessége az erőteljes mezőgazdasági jelleg. Annak ellenére figyelhető ez meg, hogy a térség földterületei az országos átlagnál alacsonyabb minőségűek. Az agrárjelleg erősségét jelzi a magas, egy negyed részt is meghaladó agrárvállalkozások aránya, amely az elmúlt években további növekedést mutat. A térség egyik reménybeli ágazata, az idegenforgalom még igen alacsony mértékben van jelen a gazdasági szférában.

A vállalozási hajlandóság és biztonság szintje alacsony. A működő vállalkozások aránya lényegesen kevesebb, mint a régiós átlag. Mindez maga után vonja azt is, hogy a térségi jövedelem színvonal elmarad a régió átlagától.

1.4. A térség erősségei és gyengeségei

(SWOT analízis)

A statisztikai elemzés mellett az un. közösségi módszerek közül a SWOT analízis segítségével tártuk fel a térség legfontosabb szereplőinek, az önkormányzati vezetőknek, vállalkozóknak és civil szervezetek képviselőinek véleményét a térség állapotáról.

A SWOT analízis a legtöbb esetben csoportmunkát jelent. A csoportmunka előnyei könnyen beláthatók. A szituáció elemzésekor a csoporton belül is számos nézőpont próbálhat érvényesülni, melyek alapján az elemzés is több irányt vehet. A SWOT analízis a fennálló szituációt úgy határozza meg, hogy nagy figyelmet fordít a szituáció belső sajátosságaira és a külső környezet változásaira.

Az elemzés abból indul ki, hogy egy helyzet sajátosságait a benne rejlő pozitív és negatív adottságok, körülmények határozzák meg. A problémák, adottságok feltárása során nem nélkülözhető azonban a szituáció külső környezetének elemzése sem, hiszen a külső környezet történései, sajátosságai felerősíthetik, illetve gyengíthetik a belső adottságok negatív vagy pozitív vonásait. Mindezeknek a hatásoknak ismerete elengedhetetlen egy reális stratégia megfogalmazásához.

A SWOT elemzés csoportjellege igen komoly előnnyel bír. Bevonja az elemzésbe, résztvevővé teszi az érintett társadalmi csoportokat. Fejleszti a csoportviszonyokat, a kapcsolatrendszereket is és eléri a kialakított stratégia belső elfogadását. **A fejlesztési elképzelések kialakítása és megvalósítása nem történhet meg az érintett csoportok bevonása nélkül, s a SWOT analízis jó alkalmat kínál e részvétel kifejlesztésére.**

Természetesen az érintett társadalmi csoportok képviselői által elvégzett SWOT analízis önmagában még nem elégséges a fejlesztési stratégia megfogalmazásához. A szakértői munka, a szakértői elemzések jelentik a másik komoly hozzájárulást a stratégiai gondolkodás kialakításához és a stratégia megszületéséhez. A szakértői munka megalapozhatja és ellenőrizheti is a SWOT analízis eredményeit. E két módszer, vagyis a stratégiai menedzsment csoportmódszerei, valamint a szakértői munka módszerei, mint pl. a statisztikai adatelemzés, a helyzet alapos feltárását, megismerését eredményezik. Ez pedig előfeltétele a fejlesztési tervek megfogalmazásának.

A térségben az egyes településeken számos fórumot tartottak, amelyeken az ott lévő szereplőket bevonva elvégezték a SWOT analízis alapvető feltáró munkáját. Ezek a fórumok természetesen sok esetben tovább mentek a helyzet feltárásán, s a beszélgetések során számos fejlesztési elképzelés is körvonalazódott. A fejlesztési elképzeléseket a programozási munka során később hasznosítjuk, újabb fórumokon további vitának vetjük alá, lehetőséget adva a pontosabb és részletesebb kifejtésnek.

Jelen anyagunkban most csak a helyzetfeltárára koncentrálva e javaslatok ismertetésétől eltekintünk. A helyzetfeltárási munkája során az elhangzott értékeléseket a SWOT négy alapvető kategóriájába rendeztük. Nem ismertetjük településenként külön-külön a felvetett szempontokat, csak a teljes térségre összesített eredményeket közöljük.

A SWOT analízis összesített táblázatából kiderül, hogy a **térség erősségeinél** nagy szerepet kap a szép és nem szennyezett természeti környezet, a táj, az erdők, tavak, különlegesen gazdag flóra és fauna. Más szóval a természeti erőforrások gazdag jelenléte.

A gazdasági erőforrások esetében a kép differenciáltabb. Egyfelől a vonalas infrastruktúra viszonylagosan jó kiépítettsége mellett a jó közlekedési viszonyokat említették sokan, de más esetekben problémákról is beszámoltak. A gazdasági erőforrásokhoz a mezőgazdaság esetében számos olyan szempont kapcsolódott, amely egy-egy agrár ágazat hagyományos elterjedtségét, eredményeit, tradícióit foglalta magában. Erőteljesen jelent meg a térség erősségeiként a szőlő és borkultúra, az állattartás hagyományai és más termesztési profilok. A gazdasági erőforrásokhoz kapcsolódva kiemelt szerepet kapott az idegenforgalom számos ágazata, jelezve, hogy a térség a fejlesztési elképzeléseknél is komolyan számít a turisztikai programokra.

A gazdaság ez irányú diverzifikációját számos emberi és kulturális erőforrás is támogatja. A térségben sok értékes épület, műemlék található, s a népművészetnek, kulturális hagyományoknak is komoly terepe van.

Az erősségek tehát megoszlanak Szerepelnek

- a természeti adottságok;
- a gazdasági elhelyezkedés és a mezőgazdasági, idegenforgalmi sajátosságok;
- a kulturális, művészeti hagyományok és épített örökség értékei.

A térség gyenge pontjait tekintve feltűnő, hogy a hangsúlyt a térség szereplői elsősorban az emberi erőforrások állapotára, az emberi tényezőkre helyezték. Az emberi tényezők mellett az infrastruktúra és a szolgáltatások fejletlensége, a rossz talajviszonyok, a gondozatlan faluképek, a kedvezőtlen demográfiai folyamatok szerepeltek. A döntő tényező azonban az emberi tényező maradt. A térség gyenge pontjai tehát azt sugallják, hogy az emberi erőforrások fejlesztése, az információ áramoltatása, a szemléletformálás komoly tényezője lehet az átalakulásnak.

SWOT analízis összesített eredmény táblája

Erősségek	Gyengeségek
<ul style="list-style-type: none"> • Természeti adottságok (erdő, tavak, vadállomány, tájkép) • Jó levegő • Gazdag flóraés fauna • Alacsony szintű környezetszennyezés • Termásvíz források • Ingatlanfejlesztés lehetőségei • Részben kiépült vonalas infrastruktúra • Jó közlekedés • Gondozott túravonalak • Lovas és más turizmus kezdeményezései • Műemlékek és műemlék jellegű épületek Történelmi múlt, történelmi hagyományok Népművészeti, helyi kulturális rendezvények, népszokások • Térségi kisugárzású művelődési, művészeti értékek • Működő civil szervezetek • Munkaszerető emberek • Teleházak • Bor-és szőlőkultúra hagyományai, pince-sor, stb. • Kedvező feltételek az alternatív növénytermesztésre • Lótenyésztés • Az állattenyésztés hagyományai • A gyümölcsstermesztés hagyományai • Burgonya termesztés hagyományai • Kézműipari tevékenység hagyományai • A földterület nagy része helyi kézben van 	<ul style="list-style-type: none"> • Együttműködés hiánya a térség gazdasági társadalmi szereplői között • Passzív emberek • A szemléletváltás elmaradása • Alacsony vállalkozói készség, kevés vállalkozó • Információhiány • Lassú reagálás az EU elvárásokra • Nem elég erős civil szervezetek • Alacsony szintű kulturális élet • Képzetlen munkaerő, nyelvtudás hiánya • A roma kisebbség integrációs problémái • Bizonytalanságok a változtatásokkal kapcsolatban • A lakosság környezetszennyező magatartása • A turisták „megtartásának” nehézsége • Nincs megfelelő termék és térségi marketing • A helyi szolgáltatások hiánya a kisebb településeken • Rossz talajadottságok a mezőgazdasági termelésre, talajpusztulás • Elhanyagolt mezőgazdasági úthálózat • Kevesen foglalkoznak a borral, szőlővel • Szétaprózott földtulajdon, bizonytalan tulajdonviszonyok • Az elöregedés, elnéptelenedés folyamata • A fiatalok és a magasabban képzettek elvándorlása • Magas munkanélküliség, helybeli munkahelyek hiánya • Tőkehiány • Perifériás gazdaságföldrajzi helyzet • Aprófalvas településhálózat • Elhanyagolt településarculatok, közösségi épületek • Belvíz és csapadékvíz elvezetési gondok • Szennyvíz csatorna kiépítetlensége • Rossz közbiztonság

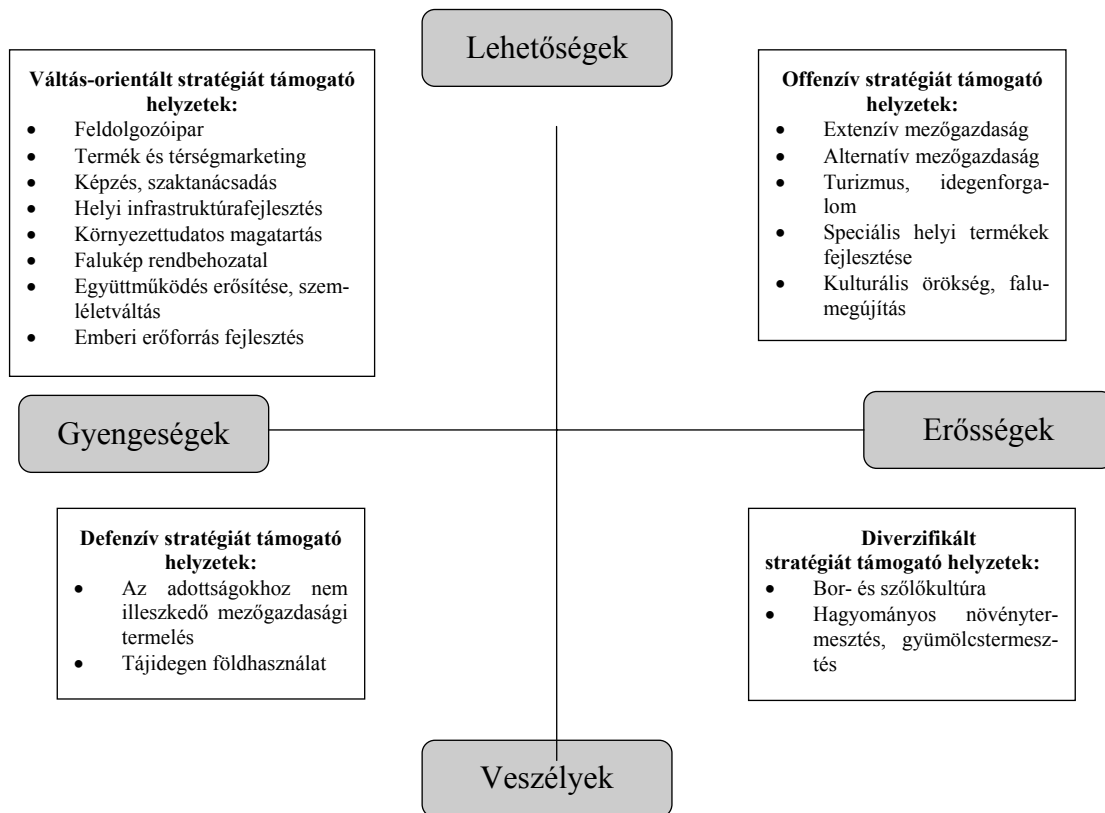
Lehetőségek	Veszélyek
<ul style="list-style-type: none"> • Az új típusú szövetkezesek támogatása • Az extenzív mezőgazdasági termelés támogatottsága • A helyi, falusi, ökoturizmus programok támogatása • Az alternatív energia fejlesztések támogatása • A speciális termékek iránti érdeklődés fokozódása az EU piacokon • A nemzetközi kapcsolatok fejlesztése • A kulturális örökség részét képező műemlékek felújításának támogatása • Jelentős munkahelyteremtő beruházások a térség közelében • Fő közlekedési utak közelsége • Fokozódó pályázati lehetőségek 	<ul style="list-style-type: none"> • A hazai termékek kiszorítása a piacról • Mezőgazdasági túltermelés • A mezőgazdasági termékek fertőződésének erősödő veszélye • A mezőgazdaság és a feldolgozóipar gyengesége • A dinamikusabb külső térségek szívó hatása • A nagyvárosoknak kedvező gazdaságfejlesztési gyakorlat • A térség jellegzetes borának nem kellő elismertsége a világpiacon • A multinacionális cégek befolyásának erősödése az ország, a régió gazdaságára • Az állam nem segít a termékek piacra juttatásában • Nem kiszámítható gazdasági, jogi környezet • Az EU mezőgazdasági támogatási rendszer kedvezőtlen hatásai

A térséget érintő külső tényezők közül vannak olyanok, amelyeknek az üzenete pozitív a térség számára. Ilyenek elsősorban a hazai és az EU fejlesztési politikának azok a prioritásai, amelyek vonatkoztathatók a térség erősségeire.

Vannak azonban szép számmal olyanok is, amelyek **negatív** üzenetet hordoznak. A térség gazdasági szereplői komolyan tartanak a külső gazdasági befolyás erősödésétől, amely számukra negatív következményekkel járhat, mint pl. termékeik versenyképességének csökkenése. A veszélyek másik forrása az, hogy a hazai fejlesztési politikák nem adnak elégséges esélyt erős oldalaik kiaknázásához.

A SWOT analízis négy kategóriájának együttes vizsgálata további információkat hoz a felszínre. Ennek alapján láthatjuk, hogy a térség adottságai, folyamatai milyen stratégiai helyzeteket eredményeznek. Ezt mutatja az alábbi ábra.

A stratégiai SWOT diagram a térség helyzete alapján



A térség helyzete a fenti besorolások alapján nem egyértelműen jó, vagy rossz. Néhány tényező igen kedvező stratégiai pozícióban van, mint pl. az alternatív mezőgazdaság, vagy az idegenforgalom, mások esetében azonban komoly átalakulásra, struktúraváltásra van szükség, hogy várhatóan összhangba kerüljenek a belső és a külső folyamatokkal. Az is látható, hogy egyes esetekben a gazdasági tevékenység tovább éltetése komoly hátrányokat fog okozni.

Mindezek alapján, figyelembe véve a statisztikai elemzés információit, megállapítható, hogy elégséges információval rendelkezünk ahhoz, hogy a térség stratégiai programját, a prioritásokat és az alprogramokat, valamint az alprogramokhoz kapcsolódó intézkedéseket további közös erőfeszítéssel, a térség gazdasági és társadalmi szereplőivel való együttes munka során kialakíthassuk.

1.5. Korábbi intézkedések, megvalósított programok

A térség komolyabb EU- fejlesztési forrásokat nem vonzott. A PHARE vidékfejlesztési programjainak forrásaira nem pályázott. A Vállalkozásfejlesztési Alapítványoknak a PHARE program alapján rendelkezésére álló mikrohitelt 1995-től kb. száz vállalkozó vette igénybe, ezek átlagos összege néhány százezer forint volt.

A térségben elsősorban az infrastruktúrafejlesztés dominált az elmúlt években. Ezek forrása részben az önkormányzat, a lakosság és a központi költségvetés voltak, amelyek döntően a Területfejlesztési Alapból valósultak meg.

Az infrastrukturális beruházások túlnyomó része a vízhálózat, a szennyvízhálózat, gázvezeték, járdaépítés, belvízkezelés és partfalomlás veszély elhárítás megteremtésére irányult. Kivételes esetet jelent egy-egy művelődési ház felújítása. A legutóbbi években a Bakonyi Önkormányzatok Szövetsége mintegy 10 millió forint támogatást nyert fejlesztési és képzési programok kialakítására.